

# Fjelsted-Harndrup Udviklingsplan 2022-2027

- et aktivt og trygt fællesskab  
med grønne visioner



# Indhold

Resume .....	2
Kære Læser .....	3
Vision .....	4
De unge familier skal vælge Fjelsted Harndrup til .....	6
Seks indsatser vi vil arbejde for .....	8
Fælles varme i Fjelsted Harndrup .....	9
Trafik .....	11
Flere lejeboliger i Fjelsted Harndrup .....	14
Harndrups grønne sports- og aktivitetsplads .....	20
Velkomst til nye tilflyttere .....	22
Udvikling af Børneuniverset .....	24
Fakta om Fjelsted Harndrup .....	26
Hvor kommer vi fra? .....	29
Idébank .....	31

# Resume

Fjelsted Harndrup er et aktivt område med mange foreninger, selvstændige erhvervsdrivende og visioner for en grønnere fremtid med et lavere CO2-aftryk fra opvarmningen af husene i postnummer 5463. Børneuniverset og dagplejerne udgør sammen med Dagli' Brugsen, naturen og infrastrukturen fundamentet for en tryk hverdag for mennesker i alle aldre, hvor der er rige muligheder for at engagere sig i det traditionelle foreningsliv og nyde naturen.

Området er inde i en positiv udvikling mht tilflytning. Fra 2016 til til 2020 har området set stigende tilflytning i gruppen unge voksne og gruppen 50+ . Beskæftigelsesgraden er høj, og mange gør brug af nærheden til motorvejen, når der skal pendles til og fra arbejde. Børneuniversets elevtal er stabilt. Der er en høj grad af engagement i foreninger og borgergrupper, senest er Fjelsted Fælled blevet udbygget. Der er opstået en folkefestival, og der er kommet et udendørs aktivitetsområde ved Harndrup Å.

For at forstærke den positive tendens med stigende tilflytning og sikre billig, grøn energiforsyning har vi i gang sat følgende initiativer:

- Fælles varme og energirenoveringer
- Multibane projekt
- Tilflytter Service
- Flere blandede boligformer
- Trafiksikkerhed

Projekterne og tiltagene er beskrevet særskilt i denne udviklingsplan. Områdets aktive borgere, foreninger og Lokaludvalg arbejder bredt understøttende for alle, men der er også brug for Middelfart Byråds aktive tiltræden på særskilte områder. Ønskerne er beskrevet under hvert projekt, så her er nævnt de mest presserende:

- Borgerbudget til realisering af evt. barrierer for den grønne omstilling
- Fortsat samarbejde med kommunen omkring tryghedsskabende foranstaltninger i trafikken
- Øget fleksibilitet i planlægningsarbejdet i form af perspektivområder i kommuneplanen og et genbesøg af forældede lokalplaner, særligt Åvænget i Harndrup
- Tilskud til etablering af multibane og legeplads område
- Et styrket fokus i bosætningspolitikken på Fjelsted Harndrups kvaliteter

# Kære Læser

Foran dig har du Fjelsted Harndrups lokale for 2022-2027 - et aktivt og trygt fælleskab med grønne visioner og ønsker til, hvordan vores lokalsamfund skal udvikle sig de næste 5 år. Planen skal bruges som et dialog- og styringsværktøj for os selv som lokalsamfund og Middelfart Kommune, når der skal besluttes noget konkret i forhold til udvikling af vores lokalsamfund.

Den første udviklingsplan blev udformet i 2014 og flere af de indsatser, der dengang blev beskrevet, er blevet realiseret. Derfor tøvede Lokaludvalget for Fjelsted Harndrup heller ikke længe med at takke ja til tilbudet fra Middelfart Kommune om at deltage i indsatsen Bæredygtige Lokalsamfund. Et projekt hvor både kommune og lokalsamfund går sammen om at udarbejde lokale udviklingsplaner.

Den lokale udviklingsplan for Fjelsted Harndrup har været et år undervejs og virkelig mange af Fjelsted Harndrups borgere har bidraget til planen med ideer, ønsker og synspunkter. Dette skete i vid udstrækning på et stort borgermøde med ca. 80 deltagere på Fjelsted Harndrup Børneunivers den 22. august 2021, hvor der hurtigt tegnede sig et billede af, hvilke temaer og indsatser borgerne mente var nødvendige for den fortsatte udvikling af Fjelsted Harndrup.

På et efterfølgende møde i september blev der nedsat fem arbejdsgrupper, der hver især påtog sig et stort arbejde og ansvar for

at få sat form og retning på de forskellige temaer og indsatsområder.

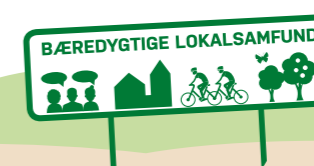
Udviklingen af vores lokalsamfund er i høj grad betinget af, at vi borgere tager et medansvar. Derfor er det i høj grad arbejdsgruppernes research og konklusioner, der har dannet baggrund for, hvilke indsatser, der er blevet prioriteret i denne udviklingsplan. Men også de problemstillinger og emner som Fjelsted Harndrup Lokaludvalg i det daglige arbejder med er inddraget i denne udviklingsplan.

De mange gode forslag, som blev diskuteret på borgermødet, men som ikke er kommet med i planen kan ses bagerst i dette dokument og kan tages op i det omfang kræfterne og interessen er til det. Har du lyst til selv at være med at realisere nogle af de mange gode idéer, er du velkommen.

Vi håber, du vil dykke ned i planen og finde fornøjelse i at lære vores lokalsamfund bedre at kende. Hvis du er bosiddende i Fjelsted Harndrup, håber vi også, at du vil bakke op om de prioriterede indsatser. For arbejdet stopper ikke med tilblivelsen af denne udviklingsplan. Det er kun lige begyndt.

Venlig hilsen

Udviklingsgruppen for Bæredygtige Lokalsamfund i Fjelsted Harndrup



# Vision

Om 5 år har vi et nyrenoveret og energioptimeret børneunivers, som byder ikke bare skolebørnene, men hele lokalbefolkningen indenfor til en ny multihal med mulighed for aktiv udfoldelse og socialt samvær i lyse, tidssvarende omgivelser og sundt indeklima. Skolens motionsrum er nu kommet frem i lyset og står let tilgængelig for alle, så mor og far kan træne der, mens børnene er til gymnastik.

Et børneunivers, som de små nye verdensborgere kan cykle trygt til ad nyetablerede, sikre cykelstier. Cykelstier, som skærmer de bløde trafikanter mod de tunge lastbiler, som er et udtryk for det erhvervsliv, der præger Fjelsted Harndrup i dag.

Ved FHIFs klubhus nyder børn og unge at have fået et mødested i form af en multibane med tilhørende legeplads. Stedet lægger, ligesom Åhaven, op til det aktive og kreative



fællesskab. Det er nu det gode alternativ til en fritidsklub.

Når skoleeleverne skal videre til nabobyerne for at tilgå 7-9. klasse, gymnasium mm, vil der udover cykelstier, fortsat være busforbindelser, som sikrer let tilgængelig transport og binder lokalsamfundene sammen med de omkringliggende større byer, Middelfart og Odense.

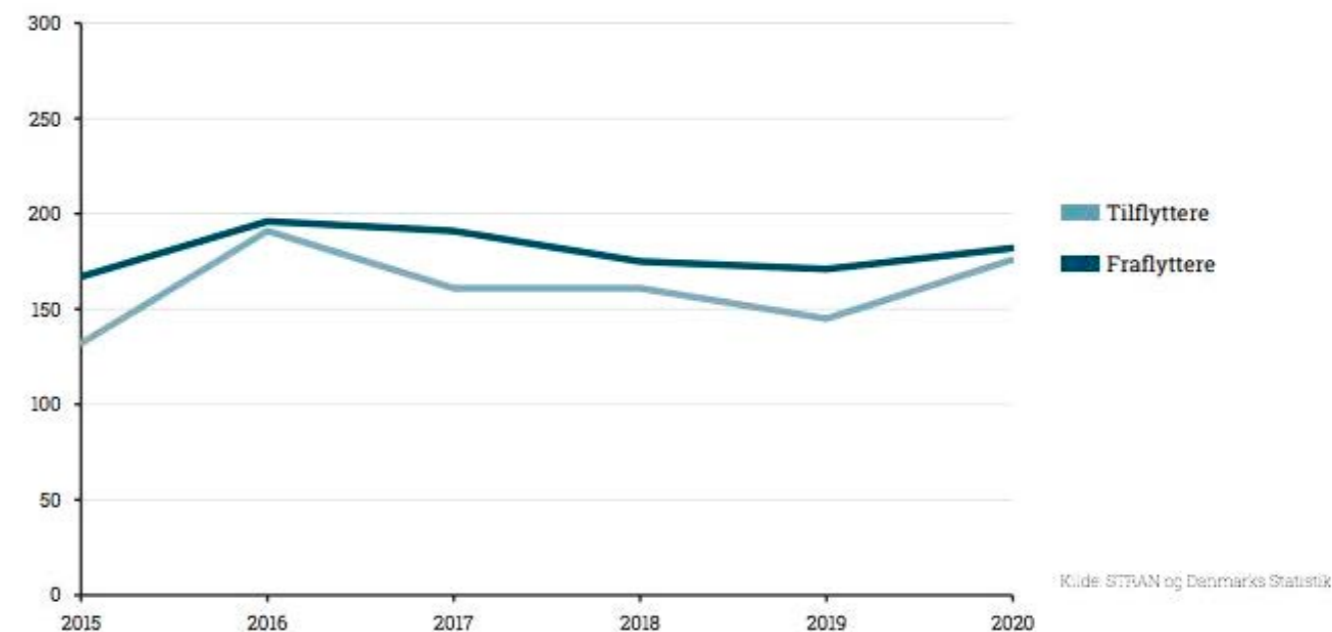
En fremadrettet og opdateret lokalplan vil have åbnet op for etablering af nye, tidsvarende lejeboliger og vi vil se en varieret boligmasse med bl.a. alment byggeri til overkommelige priser. Man skal som ung have mulighed for at bo til leje i sit nærområde, selv hvis man er under uddannelse.

Ligeledes skal man som fraskilt kunne blive boende i området, så børnene kan forblive i Børneuniverset og ikke være nødsaget til at skifte skole, fordi mor eller far må flytte væk for at have råd til en bolig med kun én indkomst. Og man skal som senior have mulighed for at flytte til noget mindre og mere overkommeligt i det lokalområde, hvor man gennem livet har stiftet familie, venskaber, naboskaber og i øvrigt har været en del af foreningsliv og fællesskab.

Når de unge er færdiguddannede og klar til at slå rod, skal Fjelsted Harndrup fortsat være et attraktivt sted at bo. Det er vi bl.a. i kraft af vores beliggenhed tæt på motorvejen samt billigere huse, der vil gøre det lettere for unge at etablere sig, set i forhold til større byer i området. Men opførelsen af nye lejeboliger vil også gøre det mere attrak-

## Flere år med balance mellem til- og fraflytning

— antal til- og fraflyttere pr. år, 2015 – 2020



Siden 2015 har der været en nogenlunde ligelig fordeling af til- og fraflyttere. Kilde: Sådan går det i Fjelsted Harndrup, 2020.

tivt at bygge nye parcelhuse i området. Det er vigtigt, at vi fortsat kan tiltrække børnefamilier ved at tilbyde muligheden for at bygge drømmehuset i netop vores område. Og netop tilflyttere bliver nu budt velkommen af et mentor-hold og en halvårlig tilflytter-café, hvor man præsenteres for diverse lokale foreninger og tilbud i form af revy, fællesspisning mv., så man med det samme føler sig som en del af fællesskabet.

**Klimaforandringer** og energikriser har tvunget os til at tænke i nye bæredygtige varmeløsninger, ikke bare nationalt, men også lokalt. Om 5 år skal de borgere i Fjelsted Harndrup, der ønsker det, have mulighed for at koble sig på en nærvarme-løsning, et både billigere og grønnere alternativ

til naturgas og oliefyr. Et initiativ som har gjort Fjelsted Harndrup til et endnu mere attraktivt område at bo i.

En solcellepark på 100 hektar er opført i udkanten af Harndrup. Her produceres nu grøn strøm til hele kommunen. Som kompensation for at huse anlægget, er der etableret en fond som kanaliserer en del af overskuddet tilbage til lokalområdet. Lokaludvalget administrerer de årlige uddelinger herfra og solcellerne er således med til at finansiere foreninger og borgergruppers udviklingstiltag. Fx etablering af destinations-ladere ved forsamlingshusene i området. Eller anlæg af vandrestier i området for bedre adgang til naturen.



# De unge familier skal vælge Fjelsted Harndrup til

Fjelsted Harndrups status som et velfungerende område for familier skal styrkes de kommende år. Det skal ske gennem et forstærket fokus på bæredygtige tiltag, der bidrager positivt til klimaregnskabet og gennem tiltag, der styrker både børn, voksne og ældres muligheder for at udfolde det gode fritidsliv som supplement til det velfungerende Børneunivers og Brugsen.

Ligeledes ønsker vi kommuneplan og lokalplaner gennemgået for forældede, uhenigtsmæssige regler, der sætter den grønne omstilling og de mange gode ideer i området tilbage eller helt forhindrer deres realisering. Udpegninger af perspektivområder for Fjelsted og Harndrup i kommuneplanen vil medvirke til at sætte streg under byrådets udviklingsønsker for området.

Balancen mellem til- og fraflytning har været jævn de senere år. Tilflytningen har udviklet sig positivt siden 2016, så vi i 2020 kun var 6 personer fra at have en positiv befolkningstilvækst. Derfor skal der sættes ind med initiativer, der støtter op om den udvikling, så den flotte kurve fortsætter, og lægger sig på et nyt positivt niveau.

Ved at gøre en indsats for aldersgruppen af 25-34-årige, som i forvejen er inde i en positiv udvikling, kan området finde et fint lej med et lille årligt plus. Det vil også imødekomme den usikkerhed omkring fremtiden for området, som mange giver udtryk for i kommunens undersøgelse "Det gode hverdagsliv", Fjelsted Harndrup. I interviewundersøgelsen nævner borgerne tre udfordringer for Fjelsted Harndrup:

- Lav kommunal prioritering.
- Infrastruktur / Usikkerhed om fremtid.
- At få flere med i foreninger.

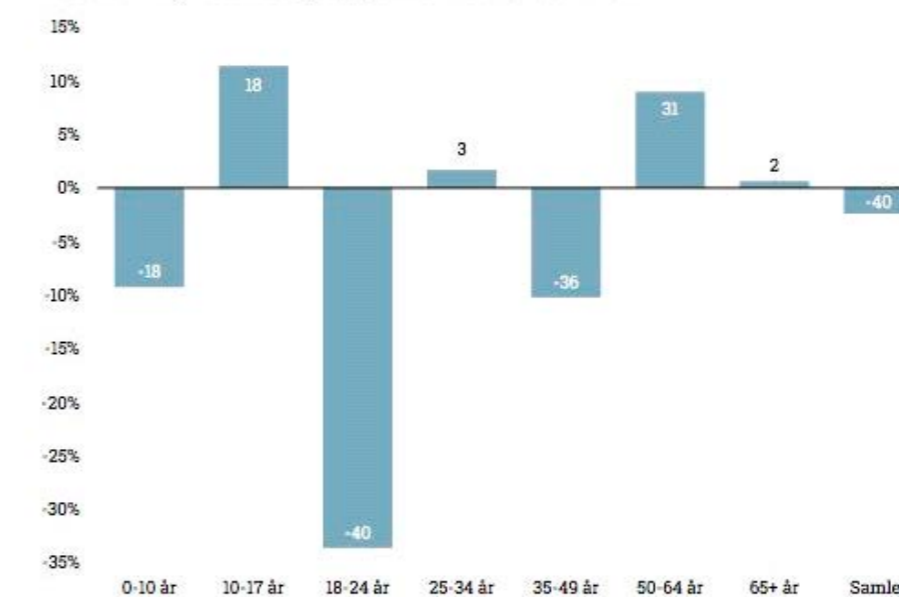
Fornyset optimisme og tiltro til fremtiden kan skabes gennem den i forvejen stærke fællesskabsfølelse og den årelange tradition for at engagere sig i udviklingen af eget nærmiljø. Vi har geist og ideer i både foreninger, borger- og arbejdsgrupper, men har brug for byrådets aktive medvirken til, at landsbyklyngen bliver en central del af kommunens bosætningspolitik og realiseringen af DK2020-planen.

Området er udfordret strukturelt af udefrakommende begivenheder som udfasning af naturgasforsyningen, politisk pres for CO2-reduktioner og kollektive transportformer under ud- og afvikling. Derfor er der brug for byrådets aktive opbakning til, at engagerede borgere, Lokaludvalg og forvaltning sammen afsøger nye veje til udvikling. Det kan være udfordringerne med utryghed på vejene, faciliteter til aktive fritidsliv for børnene og kendskab til, hvor vigtig grøn omstilling er for områdets attraktivitet og huspriser.

Vi har vilje til at løfte meget, men kan ikke realisere alt selv. På nogle områder er der brug for Middelfart Byråds prioritering. Et eksempel er Lokaludvalgets ansøgning om at komme med i Landdistrikternes Fællesråds forsøgsordning med Fri Landsbyer. Her er det et krav, at kommunen engagerer sig i processen og allokere et borgerbudget til området. Et andet eksempel er European Energys ønske om at opføre et solcelleanlæg

## Færre unge voksne

– udvikling i aldersgrupperne fra 2016 til 2021



Gruppen af 25-34-årige vokser en smule. Denne positive tendens skal forstærkes.

nordvest for Harndrup. Her er der brug for politiske krav om adgang til lokalt medejerskab enten gennem en fond eller gennem udbud af private andele.

Fjelsted Harndrup er inden for de seneste 30 år gået fra at være bakkernes land til at være søernes land, idet grusgrav efter grusgrav skyder frem. Det giver mere tung lastbiltrafik på de små veje, som alle i praksis er skoleveje set over en årrække. Erhvervs trafik er en naturlig del af hverdagslivet i området, og vi ser positivt på erhvervsudvikling, der afvejes i forhold til områdets status som familie- og børnevenligt tilflytnings område.

Der er imidlertid behov for at kommunen i samarbejde med Lokaludvalg og relevante arbejdsgrupper tager de afledte, trafikale problemer af råstofindvindingen op med regionen. Ligeledes ønsker vi, i samarbejde med Middelfart Kommune, at søge indflydelse, med henblik på at få opsat flere fartdæmpende trafikkontrol og få nedsat fartgrænsen på udvalgte strækninger.

Der er potentiale i et større mix af boligformer, som understøtter forskellige aldre og livsfaser. Mange fraskilte ønsker at blive

boende på mindre arealer, så børnene kan blive på skolen. Og mange seniorer ønsker at blive i kendte rammer, når familiehuset bliver for stort, men tvinges i dag til at søge mod Ejby og Brenderup. Vi ser derfor meget positivt på boligforeninger og private udlejere, som ønsker at opføre nye lejligheder, der er tilpasset moderne livsformer, i området. Det kan være alt fra fleksible lejligheder til seniorbofællesskaber. Med afsæt heri, har boliggruppen i samarbejde med Lokaludvalget sendt en anmodning til byrådet om en ændring af lokalplanen for området.

Vi ser derfor meget positivt på boligforeninger og private udlejnings firmaer, som ønsker at opføre nye lejligheder i området og med afsæt heri, har boliggruppen i samarbejde med Lokaludvalget sendt en anmodning til byrådet om en ændring af lokalplanen for området.

Samlet set er kollektiv, grøn energiforsyning, lokalt medejerskab til VE-anlæg, mere varieret udbud af boliger, større tryghed på vejene og rammer for børns fritidsliv afgørende for at styrke Fjelsted-Harndrups positive udviklingstakter.





## Seks indsatser vi vil arbejde for

De næste sider handler om de indsatsområder, som der har været enighed og ressourcer til at tage fat på.

Det store borger kick-off møde og Lokaludvalgets arbejde har dannet udgangspunkt for de seks indsatsområder, mens det er de nedsatte arbejdsgrupper, der har skitseret de enkelte projekter og anvist handlinger samt udarbejdet tidsplaner.

De seks indsatsområder kører som selvstændige indsatser, der er med til at opfylde vores vision og de udfordringer vi oplever. De styrker og udvikler vores lokalsamfund



sammen med lokaludvalgets øvrige indsats for lokalt ejerskab af et vedvarende energianlæg (VE-anlæg), opdatering af kommuneplan og lokalplaner og øget samarbejde mellem kommune, region og politi.

### De seks indsatser er:

- **Fælles varme i Fjelsted Harndrup**
- **Trafik**
- **Bolig**
- **Multibane**
- **Velkomst til tilflyttere**
- **Udvikling af Børneuniverset**

## Fælles varme i Fjelsted Harndrup

Fjelsted Harndrup er udfordret, når det kommer til at skulle tage et medansvar for at bidrage til Middelfart Kommunes ambitioner for den grønne omstilling, hvor målet med DK2020-planen er, at Middelfart Kommune skal være klimaneutral i 2050, og allerede i 2030 skal udledningen af drivhusgasser være reduceret med 70 % i forhold til 1990-niveau.

I Fjelsted Harndrup består boligmassen af mange typer af bygninger, lige fra bindingsværk fra 1800-tallet, til klassisk dansk murermestervilla'er fra 30'erne og 50'erne til parcelhuse fra 80'erne og 90'erne. Kun enkelte huse er opført efter 2000 og gennemgribende energirenoveringer ses kun sporadisk. De fleste boliger forsynes med naturgas eller olie.

### Baggrund

Middelfart Fjernvarme har ikke området på sin udrulningsplan frem mod 2028. En genberegning af fjernvarmepotentialet er i vente. Ålborg Universitet peger på, at der er potentiale for fjernvarme i Harndrup, og muligt potentiale i Fjelsted. Dette efterlader stor usikkerhed i alle landsbyer og mindre steder som Fjellerup, Skovsgårde og Graderup.

I skrivende stund har Ruslands invasion af Ukraine ført til en eksplosiv stigning i energipriserne. Situationen er omgivet med stor usikkerhed. Ingen ved, hvordan den russiske invasion udvikler sig og hvilke modtræk,

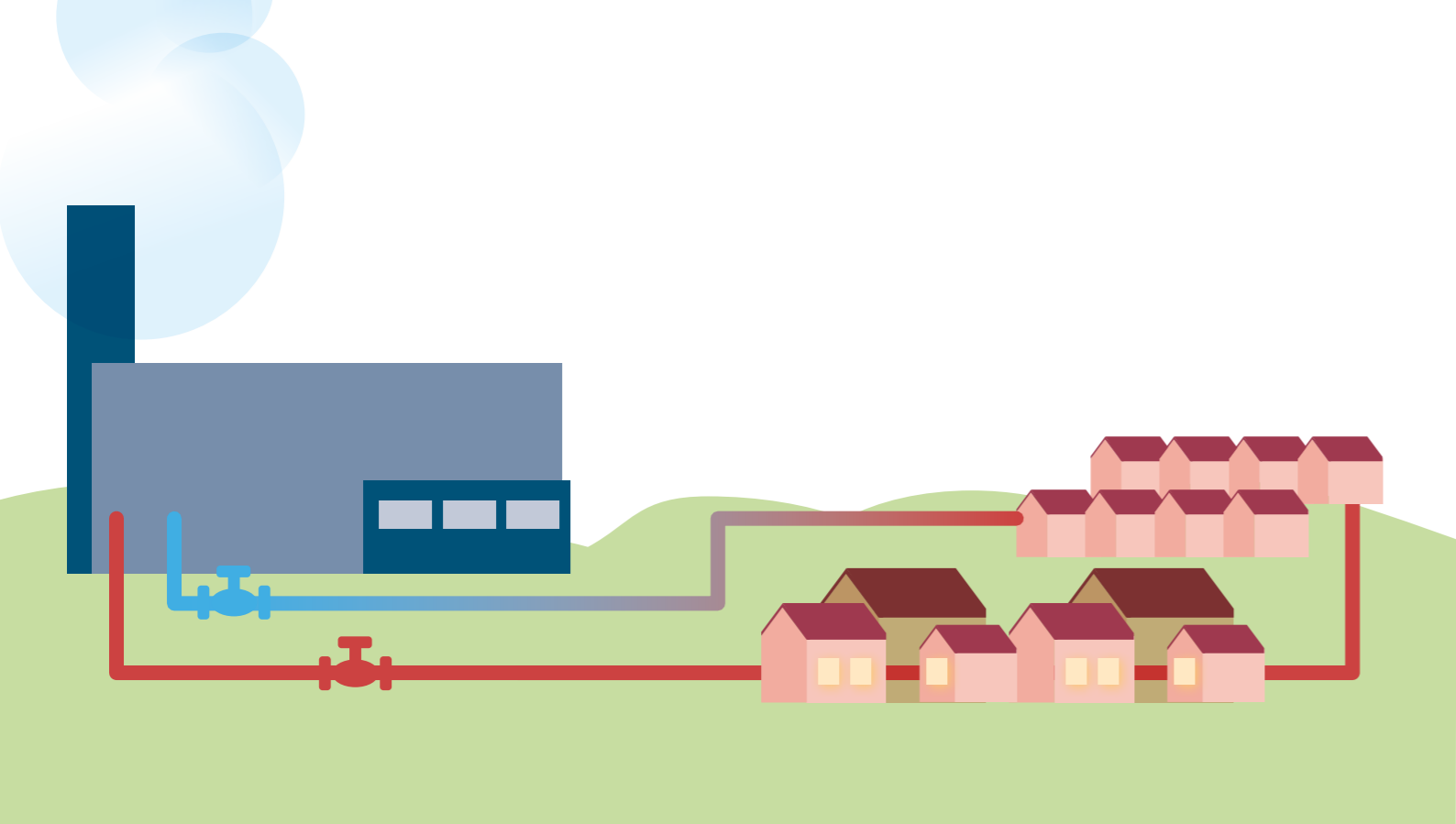


Vesten vil foretage. Men et faktum er, at de stigende energipriser presser borgerne i Fjelsted Harndrup hårdt på pengepungen. Ligesom de dyrt opvarmede boliger er mindre attraktive på husmarkedet. Derfor er der et ønske i Fjelsted Harndrup om at undersøge muligheden for at etablere et lokalt varme-fællesskab, der kan erstatte olie- og gasfyre med mere CO2 venlige løsninger.

### En fælles varmeløsning

I forlængelse af borgermødet blev der dannet en arbejdsgruppe, der har til formål at undersøge, hvilke muligheder der findes for fælles varmeløsninger i Fjelsted Harndrup, og afdække om der er interesse





for det blandt borgere og virksomheder. Arbejdsgruppen arbejder med følgende

#### Handlinger:

- Samle interessenter og forbrugsdata
- Gennemføre energianalyse og lave energiplan for postnummer 5463 og så stort et område som muligt derudover
- Udarbejde oversigt over mulige løsningsmodeller og vælge den foretrukne
- Udarbejde projektplan for etablering af anlæg, rør og organisering, herunder ejerstruktur, forretningsplan, driftsplan og tidsplan
- Opsamle erfaringer til brug for byrådets energireoveringsudvalg

#### Samarbejde

Arbejdsgruppen arbejder for en nærvarmeløsning, hvor kommercielle aktører er inddraget i både planlægning og drift i samarbejde med et lokalt drevet energifællesskab. Gruppen har derfor indledt samarbejde med Middelfart Kommune, Region Syddanmark/Termonet Danmark,

Gelsted Fjernvarme, Fjelsted Vandværk og energiselskabet EWI om udarbejdelse af forskellige delelementer i de 5 ovenstående punkter.

#### Ønsker

Såfremt der er enighed i Fjelsted Harndrup om at etablere et lokalt varme-fællesskab, skal området etablere et andelsselskab med begrænset ansvar, der ejer hele eller dele af anlægget. Selskabet får brug for velvilje ved indhentning af diverse tilladelser ved Middelfart Kommune samt hjælp til færdiggørelse af projektplan og bistand ved udbudsrunder. Det lokale energifællesskab vil endvidere skulle ud på lånemarkedet for at finansiere sin del af projektet, hvorfor en kommunegaranti er afgørende for realisering af projektet.

En måde at sikre fremdrift kunne være tilknytning af en ekstern ressource med energi- og plankompetencer.

## Trafik



På borgermødet den 22. august 2021 drejede mange af drøtterne sig om trafikikkerhed. Oplevelsen af nogle af Fjelsted Harndrups veje ikke er sikre at færdes på – især for bløde trafikanter – vakte bekymring.

Vindebjergvej og Brolundvej er nogle af områdets mest trafikerede veje. Vejene benyttes af rigtig mange i lokalområdet i forbindelse med kørsel til og fra arbejde, skole og lægebesøg. Desuden er der året rundt meget tung trafik af lastbiler og traktorer. Udover den helt åbenlyse bekymring for borgernes liv og førlighed er der også en bekymring for at Fjelsted Harndrup som lokalsamfund mister attraktiviteten for nye

børnefamilier, når de oplever, at de ikke kan sende deres børn sikkert til skole.

På baggrund af dette blev der nedsat en arbejdsgruppe, der satte sig for at forfølge denne problemstilling. Udgangspunktet for gruppens arbejde har været at se på hvad, der kan gøres for at imødekomme lokalsamfundets bekymring med respekt for at det lokale erhvervsliv fortsat kan drive deres forretning.

Arbejdsgruppen har derfor taget følgende initiativer, der skal benyttes i dialogen med Middelfart Kommune og lokalsamfundet.





### Indsamling af data

- Ud over de allerede tilgængelige data som Middelfart Kommune ligger inde med ønskes en trafikmåling på Vindebjergvej hvor Brolundvej støder til, samt midt på Brolundvej for at belyse antal trafikanter og farten.
- Bearbejdning af indsamlede data.

### Spørgeskemaundersøgelse

- Blev gennemført i juni 2022. Spørgeskemaet blev udsendt til 1245 digitale postkasser fortrinsvis i postnummer 5463. Spørgeskemaet har til formål at undersøge lokalsamfundets oplevelse af trygheden på Vindebjergvej og Brolundvej. Undersøgelsen gav ikke et entydigt billede af graden af utryghed i området. Tilgængæld gav den et godt indblik i de tanker, som respondenterne hver især gør sig.

### Droneoptagelser

- Der er blevet taget billeder af vejstrækningerne med det formål at belyse vejforholdene.
- Afklaring af mulige hastighedsdæmpende foranstaltninger på Vindebjergvej/Brolundvej
- Undersøge potentialet for en trafik kampagne

Dialogen med Trafik og Vej i Middelfart Kommune har vist, at kommune og lokalsamfund som udgangspunkt forholder sig til to forskellige ting. Middelfart Kommune forholder sig primært til trafiksikkerhed, mens borgerne er optaget af tryghed. Trafiksikkerhed er et udtryk for den sikkerhed, der er forbundet ved at bevæge sig på veje, fortove og cykelstier og opgøres og vurderes objektivt på basis af statistik og trafikfaglige observationer. Den oplevede tryghed, når en lastbil passerer en cyklist, afspejles imidlertid ikke i statistikkerne, da en den opleves forskelligt af bilister, cyklister og fodgængere. Arbejdsgruppen har primært arbejdet ud fra et ønske om større tryghed.

Udgangspunktet er, at Fjelsted Harndrup skal et trygt sted at færdes, og vi skal tage hensyn til hinanden. Fra facebook-opslag og borgermødet ved vi, at mange genkender følelsen af utryghed, og at der er mange ønsker, holdninger og forslag i spil.

### Vores ønsker til hvad der kan skabe tryghed og sikkerhed er følgende:

- Fartbegrænsning igennem Fjelsted by på 30 eller 40 km/t rundt ved gadekær, forsamlingshuset og hen til genbrugsbutikken.
- Optimering af oversigtsforhold fra Lægehusets udkørsel ved Jægersmindevej 8.

### Vindebjergvej:

- 3,2 km dobbeltrettet cykelsti langs Vindebjergvej mellem Fjelsted og Harndrup. Nedsættelse af hastigheden fra 80 km/t til 60 km/t fra Byzonetavle i Fjelsted til Vindebjergvej 40.
- 3 vejbumpe på Vindebjergvej – 2 ved krydset med Brolundvej og 1 ved byskiltet i Harndrup.
- Opsætning af en fartviser på Vindebjergvej ved byskiltet i Harndrup

### Brolundvej:

- 2-4 stk. vejbumpe på Brolundvej

Hvad der konkret kan lade sig gøre, vil vise sig på sigt, når den fornødne data er indsamlet, og Middelfart Kommune har forholdt sig til og vurderet de foreslåede muligheder for tryghedsskabende foranstaltninger der er mulige.

### Handlinger:

Iværksætte trafik kampagne i samarbejde med Middelfart Kommune, herunder dialog med lokale virksomheder, om de ønsker at medvirke i en trafik kampagne

Dialog med Politiet med henblik på at afklare, om det er muligt at få hastigheden nedsat på de ovennævnte strækninger

Fortsætte dialog med Middelfart Kommune om, hvordan vi indretter vores veje og hvad de gode løsninger kan være.



# Flere lejeboliger i Fjelsted Harndrup

På borgermødet i Fjelsted Harndrup i august '21 var et af de helt store emner mangel på lejeboliger i området. Flere udtrykte frustrationer over, at venner og familie ofte må søge udenbys for at finde ledige lejeboliger og der var bred enighed om, at tiden har stået stille i Fjelsted og Harndrup gennem flere år, når det handler om byggeri af lejeboliger. Flere af vore medborgere ser sig nødsaget til at forlade området, når deres livssituation - af den ene eller anden grund - ændrer sig. Det har i sagens natur en konsekvens for lokalsamfundets hjørneste- ne, Brugsen og Børne-universet, når befolkningsgrundlaget mindskes eller stagnerer. Derfor er det essentielt for os, at der sættes aktivt ind på dette område, så hurtigt som muligt.

Bl.a. ser vi flere ældre, som bliver boende i deres ejendom, til trods for at de ikke kan overskue den længere. De ønsker at blive i lokalområdet, hvor de har haft hele deres liv, men har ikke et lokalt alternativ at flytte til. Når de ældre alligevel opgiver deres ejendom og vælger at flytte, så er det i dag oftest til Ejby eller Brenderup, hvor udbudet af lejeboliger er væsentligt større.

Derudover har vi talt med flere yngre mennesker, som ønsker at bo til leje i Harndrup.

Det er folk i aldersgruppen 30+, som ikke har det økonomiske råderum til at købe fast ejendom, men som heller ikke ønsker at skrive sig op på en venteliste med over 200 ansøgere til lejeboliger i Knorreløkken. Vi ser også eksempler på skilsmissefamilier, hvor den ene eller begge parter fraflytter området, idet der ikke findes økonomisk overkommelige bolig alternativer til familien med kun én indkomst. Alt dette medfører, at skolens eksistensgrundlag forringes og foreninger, Brugs mv. mister medlemmer.

Boligruppen, som vi kalder os, kan ikke egenhændigt sørge for, at der kommer flere lejeboliger til området. Men vi kan hjælpe med at skubbe på, skabe kontakter mellem boligsøgende, lodsejere, kommune og evt investorer, som ønsker at bygge her. Vi har allerede etableret en god dialog med Boligforeningen Lillebælt, ligesom vi også har været i kontakt med flere private investorer, som har vist interesse for at bygge her.

Vi har i samarbejde med Boligforeningen Lillebælt lavet en mini-spørgeundersøgelse i Fjelsted Harndrup. Heraf kan vi udlede, at der er behov for en bred blanding af familieboliger i varierende størrelser og ældreboliger, gerne med mulighed for små haver, carport og evt. fællesareal.

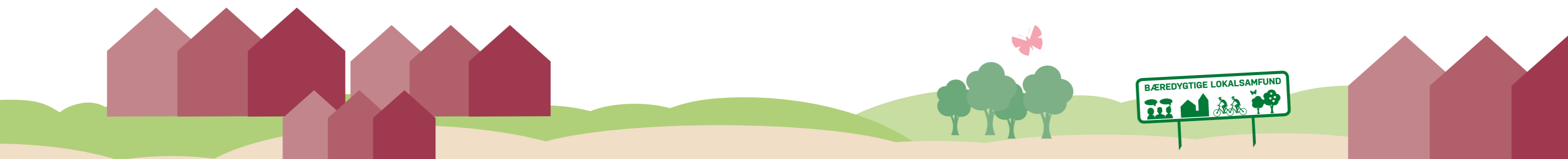
Her er eksempler på nogle kommentarer, vi har fået fra folk i forbindelse med spørgeskemaerne:

- "Det vil være helt fantastisk hvis der kan bygges nye ældrevenlige boliger nær centrum og boliger som måske ikke er tiltænkt specifikt ældre, kan sagtens ligge lidt væk fra centrum".
- "Jeg har boet i Knorreløkken men fraflyttede. Stedet kan være ok hvis man bare vil have et sted at bo, men jeg brød mig ikke om at bo der og flyttede helt væk fra Harndrup, da der desværre ikke var andre muligheder.
- "Der sker så meget omkring Middelfart, Skrillinge, Ejby, Brenderup og Gelsted. Vi kan godt føle os glemt og overset herude, så jeg håber meget der kan komme gang i lejeboliger i Harndrup".
- "Det er vigtigt vi får udvikling i Harndrup med et godt mix af unge og gamle. De ældre skal kunne flytte i noget ældrevenligt, og de huse som de fraflytter, kan så købes af unge mennesker, så vi fortsat kan holde gang i f.eks. Børneunivers og brugs".
- "Med den succes som Børneuniverset har og kombination med at det nu skal gennemrenoveres, så er det da oplagt at lave lejeboliger som kan tiltrække nye borgere".

I vores samarbejde med Boligforeningen Lillebælt, er vi blevet bekendt med en stor udfordring for vores projekt. Lokalplan FH4 (J.nr.01.02P16 nr. 4) som omfatter matr.nr 16a & 52a i Harndrup by & sogn (Åvænget) og er udarbejdet i 1978 af daværende Ejby Kommune. Heraf fremgår det, at området kun må bebygges med parcelhuse og at hver ejendom således kun må indrettes som én bolig. Ligeledes foreskriver planen at bebyggelsesprocenten max må være 30%. Dette spænder ben for, at boligforeninger og andre interesserede bygherrer kan opføre økonomisk bæredygtige boligprojekter, fx rækkehuse eller tvillingehuse, som er kendetegnende for de typer lejeboliger, vores områder efterspørger.

Der har været tale om dispensation fra ovenstående, men dette gives kun til et meget begrænset antal boliger og det er derfor ikke rentabelt for boligforening eller entreprenør at bygge i området med den udformning Lokalplanen har i dag.

Vi har derfor i samarbejde med Lokaludvalget sendt en anmodning til Byrådet om ændring af lokalplanen for dette område. Det er vores store håb, at Byrådet vil se positivt på vores anmodning og sende den til høring snarest muligt, da der er lang sagsbe-







handling på ændring af lokalplaner. Vi ved, at medarbejderne i Plan & Byg løber stærkt, men vi ved også, at der fra Byrådets side er sat flere ressourcer af til planområdet, for at sikre en effektiv sagsbehandling fremadrettet.

Vi har fuld forståelse for, at ikke alt kan lade sig gøre på én gang, og har derfor opstillet nedenstående forslag til tiltag, som vi gerne vil arbejde for bliver realiseret inden for en overskue årrække.

### Almene familieboliger centralt i Harndrup

Gennem flere år har en grund på Hjortebjergvej stået til salg. I løbet af foråret har flere investorer vist interesse for at bygge på grunden og i skrivende stund har Økonomi-

udvalget netop godkendt, at Boligforeningen Lillebælt kan købe grunden.

Der er planer om at opføre 6-8 lejeboliger her og byggeriet kan umiddelbart realiseres indenfor den eksisterende lokalplan.

Boligforeningen har fået skitseret et byggeri med grønt tag (græs) og træbeklædning, som falder ind i området og understøtter tanken om grøn omstilling og bæredygtighed. Se foreløbigt skitseforslag til projektet nedenfor.

### Familieboliger i Åvænget

I juni 2021 afsatte Byrådet 1,2 mio. kr. til grundkapital i forbindelse med Byrådets ønske om at opføre almene boliger i Harndrup. Det blev diskuteret om disse med



fordel kunne opføres på kommunens grund i Åvænget. Men i løbet af vinteren 2021-22 støttede projektet på grund, bl.a. pga de voldsomme stigninger på byggematerialer samt den energikrise, som opstod i kølvandet på krigen i Ukraine. Men det blev også klart, at boligforeningen ikke kunne opføre det ønskede antal boliger med den lokalplan, der forelå for matriklerne. Nu har Boligforeningen Lillebælt således valgt at bygge på Hjortebjergvej i stedet. Så første skridt i dette projekt er, at få revideret den eksisterende lokalplan, så boligforening eller andre interesserede bygherrer har mulighed for at realisere et byggeprojekt, som også hænger sammen økonomisk.

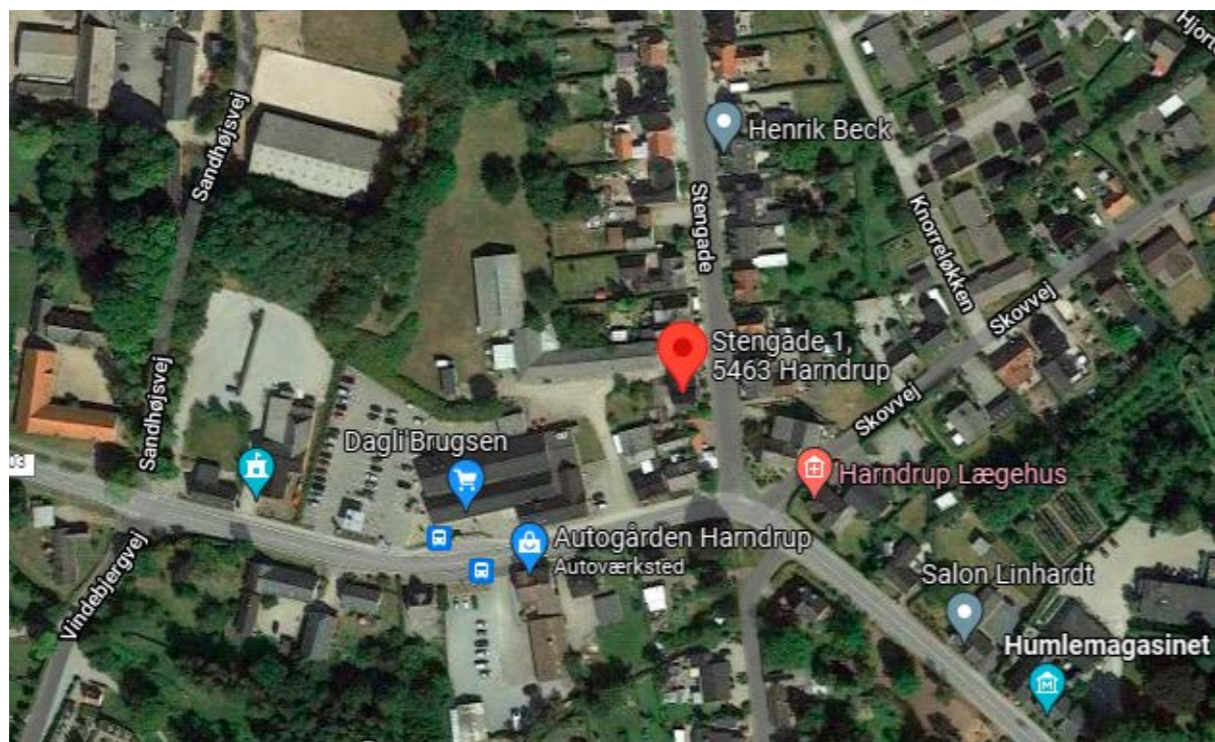
På sigt drømmer vi om 20-25 boliger beliggende i dette kvarter. Placeringen tæt på

Børneuniverset er ideel til familieboliger, som kunne opføres i mindre klynger, etapevis a la (se skitse på side 19). (Lånt fra Boligforening Lillebælts afd. Tåruplundvej i Gelsted).

Dertil kunne man udvikle på infrastrukturen, med ny indkørselsvej til området via Vindebjergvej og/eller Fjellerupvej med tilhørende stisystem, som vil forbinde boligkvarteret med eksisterende cykelsti langs Fjellerupvej og derved sikre bl.a skolesøgende børn fra området lettere adgang til Børneuniverset.

Yderligere vil det mindske mængden af trafik ind gennem Ålykkevej og Åvænget. Særligt bilister fra Åvænget har særdeles ringe udsyn, når de skal køre ud på Rugårdsvej. Så det vil være en fordel for mange i området,





hvis den primære trafik til boligområdet i Åvænget kan føres udenom, via Vindebjergvej. Se nedenstående illustration.

### **Ældreboliger**

Der ligger en større grund bag Harndrup Maskinfabrik bagved Stengade 1. Lodsejer har selv gjort opmærksom på, at grunden kunne bruges til at bygge lejeboliger på. Med sin centrale beliggenhed tæt på Brugs, lægehus og busforbindelse, kunne grunden være oplagt til ældreboliger.

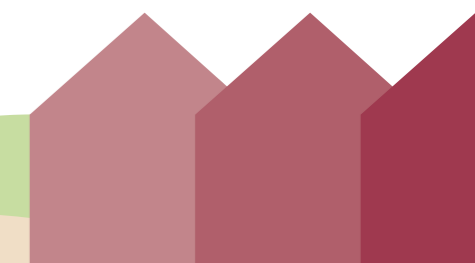
Vi vil arbejde for, at der laves lokalplan for området for at bane vejen for eventuelle investorer, der ønsker at bygge på grunden.

Vores ønske til denne lokalplan er, at den selvfølgelig udarbejdes med respekt for den omkringliggende natur. Dvs åben-lav karakter, med max 2 etager og 8,5 meter højde. Men samtidig tilrettelægges således, at der kan bygges alternativt og bæredygtigt. Derudover bør der tænkes et trafikikkert stisystem ind, som forbinder området med hhv Stengade og Rugårdsvej.



Vores bekymring for projektet lige nu, er om ejeren skal sælge til anden side i forbindelse med evt salg af hans maskinfabrik. Vi har kun hans mundtlige udsagn om, at han vil sælge grunden til formålet. Men det er svært at tiltrække investorer, når der endnu ikke er

lavet lokalplan for området. Vi håber at fx en boligforening eller kommune vil overveje at købe grunden, fordi de kan se perspektiver i, at vi får nogle centralt beliggende ældreboliger til byen.





# Harndrups grønne sports- og aktivitetsplads

- En multibane og aktivitetsplads er et samlingspunkt for alle og inviterer til nye venskaber – især blandt børn og unge
- En multibane og aktivitetsplads giver nyt liv og et frisk pust til vores lokalområde
- En multibane og aktivitetsplads fremmer bevægelse og aktivitet

Sådan kan vi kort sammenfatte fordelene ved en multibane og netop disse tre vigtige faktorer er derfor vi ønsker en multibane på Sportspladsen (Harndrup stadion), Juelsmindevej 11B, 5463 Harndrup.

## Målgruppe

Brugerne vil primært være lokalområdets børn og unge, Fjelsted/Harndrup Idrætsforening, ungdomsfodbold hold, pige- og drengeholdet (5 år til 8 år) og foreningens to seniorhold. Fjelsted Harndrup Børneunivers bruger også idrætsanlægget og vil også kunne få stor glæde af en multibane og legeplads.

## Baggrund

Mange, især børnefamilier, har løbende udtrykt ønske om en multibane og legeplads, samt værested for unge. Dette ønske blev også adresseret på borgermødet i august 2021 og efterfølgende blev der nedsat en arbejdsgruppe, der skal arbejde videre med projektet.

## Behovsundersøgelse

I slutningen af februar 2022 blev der uddelt spørgeskemaer til alle elever fra 3.- til 9. klasse på Fjelsted Harndrup Børneunivers og elever fra Fjelsted-Harndrupområdet på Anna Trolles skolen. Formålet var at undersøge om der var behov for en multibane, legeplads og hyggested for unge.

Dette initiativ blev fulgt op af en workshop for de 10-16-årige. Her fik de unge mulighed for komme med deres ønsker og ideer til projektet. I forlængelse af workshoppen blev der udarbejdet et projektforslag med multibane, legeplads og bålhytte.

Ligeledes blev behovet for projektet også undersøgt ved hjælp af et spørgeskema, som blev lagt ud på Facebookgruppen: Hva' så Fjelsted Harndrup?. Behovet viste sig at være meget stort: I løbet af nogle få dage havde 88 enkeltpersoner eller familier givet udtryk for, at de vil bruge området mindst en eller flere gange om måneden i sommerhalvåret. Ligesom 30 elever fra 4.- til 6. klasse på Fjelsted Harndrup Børneunivers gav udtryk for det samme.

Konsulentfirmaet Kompan har udarbejdet et forslag og tilbud og fritidskonsulenten i Middelfart kommune har rådgivet omkring proces og opmærksomhedspunkter i forhold til Middelfart Kommune. Dette har givet et overblik over den videre proces, der ser ud som følger:

## Handlinger

Juni-august 2022	På baggrund af tre tilbud fra sportsfirmaer er Kompan er valgt som leverandør til projektet
August 2022	Middelfart Kommunes moderniseringspulje til idrætsanlæg er søgt
Efterår 2022	Fonde søges
Forår 2023	Ansøgning om byggetilladelse
Efterår 2023	Etablering af Multibane



Ide skitse udarbejdet af Kompan.





# Velkomst til nye tilflyttere



Det kan være svært at flytte til et lokalområde, hvor alle kender alle. I Fjelsted-Harndrup ønsker vi derfor at byde tilflyttere hjertelig velkommen og samtidig give dem en god introduktion til vores lokalsamfund og de mange aktiviteter og tilbud der findes i vores område.

Ved at byde nye beboere varmt velkommen håber vi på at kunne engagere nye borgere i vores fællesskaber og dermed sikre opbakning til vores skole, Brugsen, vores fester og sammenkomster og ikke mindst vores mange foreninger.

Emnet om velkomst af tilflyttere var et af emnerne med stor tilslutning på kick-off borgermødet i på den baggrund blev der samlet en arbejdsgruppe på emnet.

## Hvordan gør vi det?

Foreløbig har Gruppen til Tilflyttere arbejde med følgende, der skal give tilflyttere en bedre velkomst:

## Velkomstfolder

Planen er at folderen skal "genbruges", dvs. der skrives ikke noget, som har en tidsbegrænset aktualitet. Folderen skal dog opdateres ved behov. Indholdet skal være en liste over foreninger/virksomheder tilknyttet 5463. Der er henvisninger til fjelsted-harndrup.dk, da foreningerne allerede står her og for at minimere behovet for opdatering, samt for at tilflyttere ledes hen på siden, hvor de kan få et overblik over, hvad der sker lokalt. Folderen finansieres ved at søge sponsorstøtte, fonde og puljer. Folderen husstandsomdeles og deles med ejendoms-mæglere.

## Tilflytter Café

Vi arrangerer en café for tilflyttere, der afholdes to gange årligt. Første søndag i september og første søndag i marts. Programmet vil indeholde forskellige oplæg ved fx Middelfart Kommunes bosætningskonsulent, diverse foreninger og Skolen. Folderen finansieres ved at søge sponsorstøtte fonde og puljer. Denne første folder husstandsomdeles, og er udleveret til lokale ejendoms-mæglere.

## Tilflytterpose

Middelfart Kommune sender velkomst til tilflyttere, som indeholder, en invitation til at hente en "mulepose" med kommunalt materiale. Vi ønsker, at posen også skal indeholde lokalt materiale som f.eks. invitation/billetter til fællesspisning, andesteg, revy og Brugsens generalforsamling mv.

## Mentor-hold

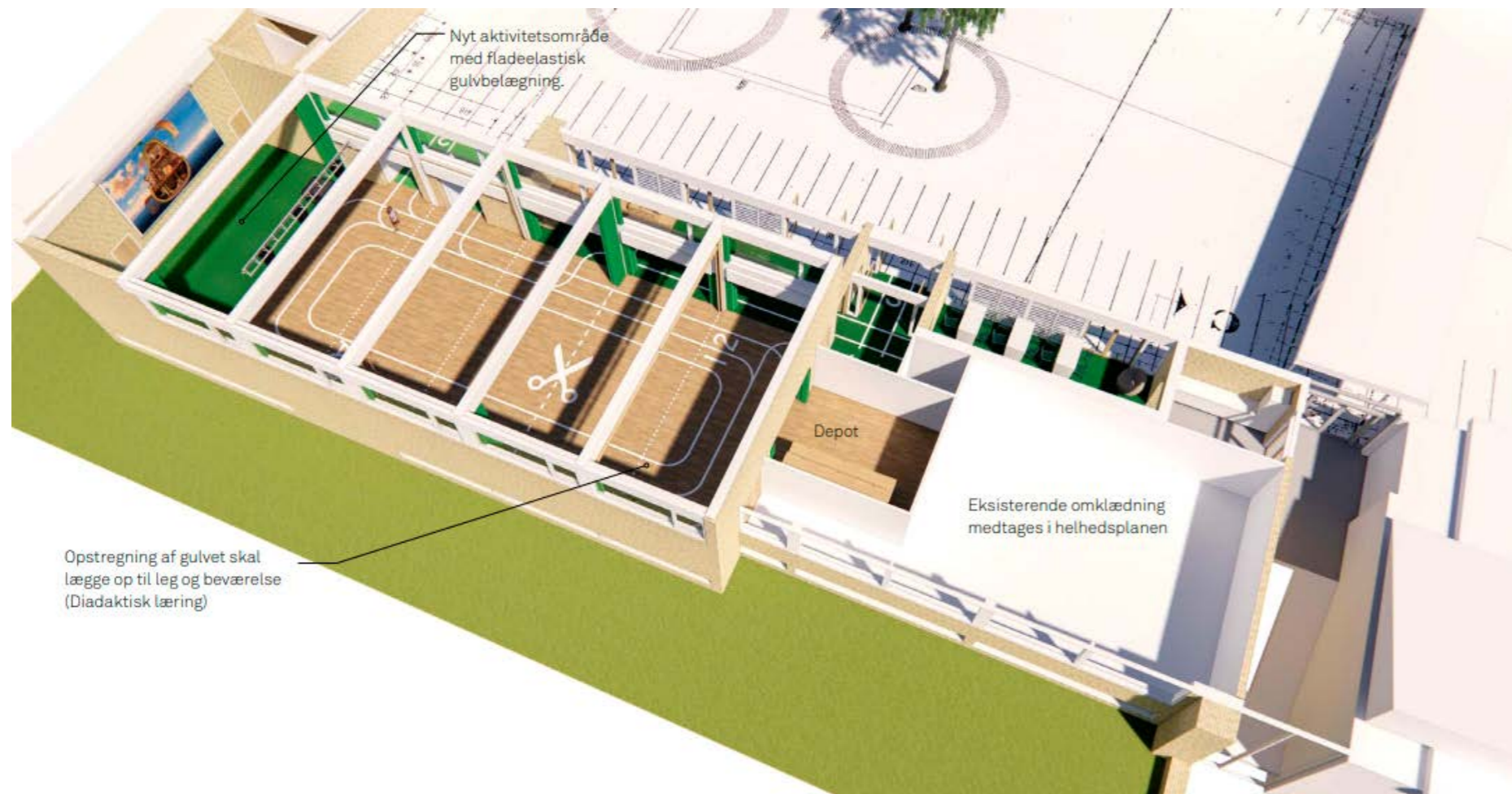
Gruppen til Tilflyttere ønsker på sigt at oprette et mentorhold. Mentorerne skal være vores tilflyttere behjælpelige med forskellige ting. Vi håber, at vi hen af vejen, oplever at tilflyttere får skabt kontakt til lokalsamfundet og føler sig budt velkommen.

## Handlinger

- Velkomst folder udarbejdet
- Første tilflytter Cafe afholdes september 2022
- Folderen omdelt 14 dage før første cafe
- Har du ideer til indhold af folder, tilflytter-café eller ønsker du at bidrage til indholdet i tilflytterposen, så kontakt Gruppen til Tilflyttere. Se hvem der er med i arbejdsgruppen bagerst i udviklingsplanen.







Sådan kunne gymnastiksalen se ud. Skitseforslag.

## Udvikling af Børneuniverset

Fjelsted Harndrup Skole og børnehus står over for en større renovering i 2022-2030, hvor skolens gymnastiksal også skal have et løft. Gymnastiksalen er som den blev bygget i 1962 med solide elementer og i en klassisk form, der både kommer skoleelever og særligt den lokale gymnastikforening til gode.

Et hyppigt brug af salen fra skole og lokalsamfund de sidste 60 år har slidt godt på salen, så der er behov for en opdatering af flere elementer. Samtidig er der over årene opstået nye aktivitetstyper og et ønske om at bruge salen til at øge bevægelse i undervisningen.

Derudover har gymnastiksalen og de tilstø-

dende lokaler også en vigtig funktion som et samlingssted for lokalsamfundet. Salen danner rammen for mange møder på kryds og tværs af forældre, ældre, børn og unge.

Mange har bidraget med forslag og ønsker og når den store renoveringsplan går i gang er det ønsket og visionen at hele matriklen med skole, børnehus, dagplejehus og SFO kan bidrage til det gode liv i Fjelsted Harndrup.

### Vision

Visionen for Fjelsted Harndrup Børneunivers "det at være lille er noget stort" og værdierne "ordenlighed og trivsel" er baggrunden for at vi ønsker at være:

- Være et samlende punkt i lokalområdet
- Være der hvor man mødes til aktiviteter
- Være der hvor alle aldersgrupper kan finde plads og faciliteter til idræt og bevægelse i større eller mindre grupper
- Være der hvor foreninger føler sig hjemme og har et stærkt tilhørsforhold
- Være der hvor nye ideer kan finde en plads til at vokse
- Være der hvor vores børn i dagtilbud, skole, sfo og fritid møder engagerede voksne i tidssvarende faciliteter.

### Helhedsplan

Sideløbende med udviklingen af gymnastiksalen er der blevet udarbejdet en helhedsplan for renovering af Fjelsted Harndrup

Børneunivers. Scenarierne i helhedsplanen spiller sammen med gymnastiksalprojektet, men projektet er ikke hverken økonomisk eller tidsmæssigt afhængig af helhedsplanen. Helhedsplanen beskriver scenarier som kan tilvælges eller kombineres i forbindelse med prissætning af fremtidige udbud eller renoveringer af og på skolen. Dette er afhængig af den kommunale økonomi og den politiske prioritering.





# Fakta om Fjelsted Harndrup



**Harndrup** har ca. 616 indbyggere og mange selvstændige erhvervsdrivende, fx Dagli'Brugs, lægehus, Harndrup Maskinfabrik, frisør, møbelpolstrer & mekaniker.

Frugt & Grønt Totalpak (Frugtlageret) hvor der pakkes og distribueres frugt og grønt til butikker, er med 45 ansatte en af Harndrups største arbejdspladser. En nyere virksomhed i byen er BioSupply, som arbejder indenfor brændsel, håndtering af grønt affald og forædling af træ med henblik på CO<sub>2</sub>-neutral energi.

Vi stolte af byens store turistattraktion, Humlemagasinet, som hvert år tiltrækker flere tusinde turister fra hele landet og er drevet af over 100 frivillige. Stedet byder på museum med skiftende udstillinger, cafe samt en stor smuk have og har sin oprin-

delse i 1907 hvor Harndrup i høj grad var præget af frugtplantager og humleavl.

Centralt i byen finder du Harndrup kirke med den smukke Kirkelade, der anvendes som såvel som til møder i Lokaludvalg og Borgerforening.

Harndrup Forsamlingshus er byens naturlige kulturhus og mødested og huser bl.a. Harndrup Revyen, julemarked og fællesspisninger.

For nylig har byen fået et nyt samlingssted midt i byen. Den gamle vandværksgrund i Harndrup er blevet transformeret til den fine lille rekreative oase, Åhaven. Her, langs med åen, findes madpakkehus, bålsted og crossfit faciliteter, til stor glæde for byens børn og unge samt dagplejemødre, som kan mødes her og nyde naturen ved åen.



**Fjelsted** er en landsby med 302 indbyggere. Byens kirke danner naturligt centrum med forsamlingshuset liggende overfor. I byen finder du også lægehus og en genbrugsbutik drevet af frivillige.

Fjelsted Fælled er med sit rige opbud af faciliteter - herunder legeplads, udendørs crossfit, overdækket grillplads, bålhytte og



shelters - et attraktivt mødested og bruges flittigt af områdets unge og børnefamilier. Stedet drives udelukkende af frivillige kræfter og lægger bl.a. græs til den årlige Fjelsted Folk Festival i august.

Lidt udenfor byen ligger Fjelsted Speedwaycenter, hjemsted for Fjelsted Speedway Klub, som ligger helt i top af dansk speedway







sport. Faktisk er Fjelsted Speedway Klub den eneste klub i verden, som har fostret 4 verdensmestre.

Ved hovedvejen finder du Fjelsted Skovkro, et familieejet hotel-, konference- og feststed. Nu drevet af tredje generation, som har formået at udvikle stedet til de moderne faciliteter, vi ser i dag.

I Fjellerup midt mellem Fjelsted og Harndrup, ligger Fjelsted Harndrup Børneunivers. Det består af Fjelsted Harndrup Skole med 99 elever, fordelt på 0.-6. klassetrin, SFO'en Valhalla, med 45 børn og børnehaven Regnbuen, der er normeret til 58 børn. Efter 6. klasse kommer eleverne til "Anna Trolles Skole" i Brenderup. Den fælles institution blev dannet i 2012 og har 29 medarbejdere.

Børneuniverset er en central del af lokalsamfundet – et solidt holdepunkt for såvel børn

som forældre, og er dermed med til at styrke fællesskabet og kulturen i Fjelsted Harndrup.

I skolens kælder forefindes således et motionscenter, i daglig tale "Bøfrummet" hvor man for et mindre beløb kan træne. Skolens lokaler bruges ligeledes som mødested for områdets foreninger. Bl.a. mødes seniorer og spiller tallotteri hver torsdag. Og hver anden uge mødes entusiastiske mænd fra idrætsforeningen og laver mad sammen i skolekøkkenet, ligesom skolens billedkunstlokale benyttes af FOF til kurser i akvarelmaling.

Fjelsted Harndrup Skytteforening, Fjelsted/Harndrup Seniorer, FDF Brenderup-Harndrup og Humlemagasinet's støtteforening.

## Hvor kommer vi fra?



Landskabet omkring Fjelsted Harndrup er dannet i sidste istid og har været meget kuperet. Der har ligget 14 "hat bakker" (dvs. meget stejle bakker af grus), og det havde betydning for områdets udvikling.

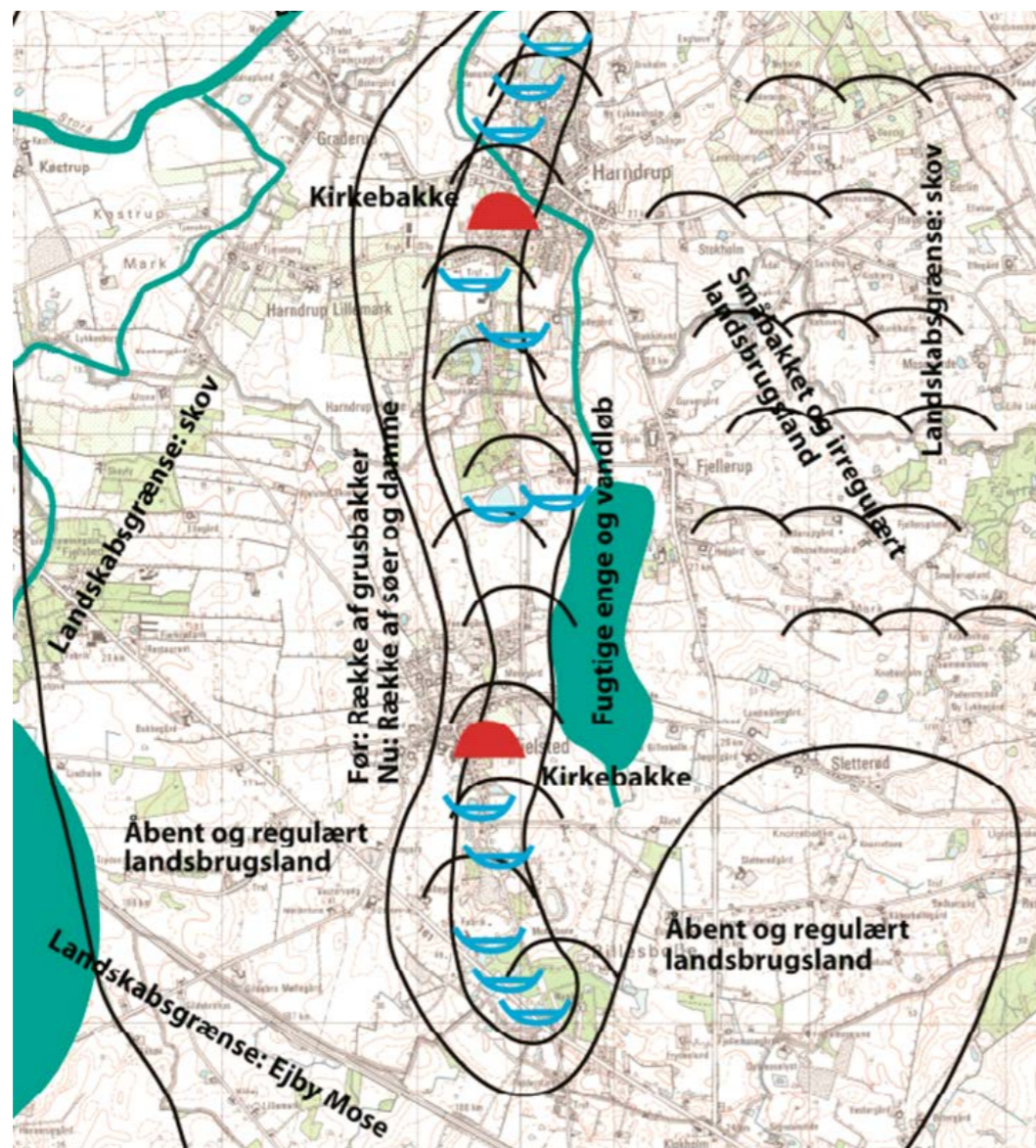
Traditionelt var Fjelsted hovedbyen i området. Den bestod af de store gårde på den frugtbare jord, og derfor fik de den store kirke. Harndrup lå på den dårlige jord, og derfor var her flest husmænd med små landbrug. Det ændrede sig omkring år 1900, da jordbærbanen mellem Brenderup og Odense åbnede. Den gav husmændene mulighed for hurtigt at få deres grønsager (jordbær) til markedet i Odense og København, og dermed skaffe sig en højere indkomst. Samtidigt begyndte industrialiseringen og man fik brug for grus til byggeri. Det var der rigeligt af i hat bakkerne, så en efter en forsvandt de fra landskabet, så der i dag kun er et par stykker tilbage.

Jernbanen blev også omdrejningspunktet i transporten af grus, så nu var Harndrup pludselig blevet en by i udvikling og i løbet af ganske få år var forholdet mellem de to byer skiftet, så Harndrup i dag er den største af landsbyerne Fjelsted og Harndrup. Jernbanen lukkede i 1966 og blev erstattet af busser til Odense og Brenderup, så indbyggerne ikke skulle stå uden transportmulighed til Odense. Men i dag graves der stadig grus omkring Harndrup og området er præget af en del dybe søer som resultat af mange års udvinding af grus.

De sjove stednavne, som karakteriserer gårdene i området, har en helt speciel men ubekræftet historie. Vi er et meget internationalt område, fordi man kan køre fra Paris via Hanover, Berlin, Stokholm, Hamborg, Altona til København Huse. Man tror de stammer fra Kærsgård, der var det store gods i områder, og til godset hørte fæste-







gårde. Når de fine damer skulle på besøg på gårdene, så lød det pænere, hvis de skulle til Paris i stedet for f.eks. Østergård. Derfor fik gårdene navne efter datidens store byer – de fjerneste gårde fik selvfølgelig de fjerneste stednavne.

Harndrup er fødeby for en af landet kendte digtere Sigfred Pedersen. Han er mest kendt for viserne "Tørresnoren", "Nu går våren gennem Nyhavn" og "Katinka, Katinka luk vinduet op", men han har skrevet mange andre viser og digte. Han var uddannet cand. Polit., men tjente til livet som visedigter, litteraturanmelder, maler, skuespiller,

restauratør og journalist. Han var en alsidig herre. Humlemagasinet har i dag indrettet en udstilling om ham og hans liv.

Fjelsted Harndrup er et aktivt område med mange foreninger, selvstændige erhvervsdrivende og visioner for en grønnere fremtid med et lavere CO<sub>2</sub>-aftryk fra opvarmningen af de knapt 1700 huse i postnummer 5463. Børneuniverset og dagplejerne udgør sammen med Dagli' Brugsen, naturen og infrastrukturen fundamentet for en tryk hverdag for mennesker i alle aldre, hvor der er rige muligheder for at engagere sig i det traditionelle foreningsliv og nyde naturen.

## Idébank

Her er en oversigt over de mange ideer og ønsker, borgerne kom med til selve borgermødet. Der var mange flere idéer i spil. Men de her listede, var dem der var størst enighed om.

Fjernvarme i Fjelsted-Harndrup

Fælles solcelleanlæg

Multibane ved stadion i Harndrup

Crossfit område – også koblet sammen med Idrætsklubben

Mere tilgængelig natur  
Fx sti fra Fjelsted til Harndrup eller grusgravene i området

Rekreativt område ved den nye grusgrav – mountainbikene inkl. Stisystem Fjelsted-Fjellerup Harndrup

Crossfit område – også koblet sammen med Idrætsklubben

"Den nye grusgrav" på Vindebjergvej bør laves om til et attraktivt område for et fælles Fjelsted Harndrup

Mountainbikespor

Velkomst til tilflyttere

Rundbold med fællesspisning

Styrke fællesskabet med tort sammenskudsgilde

"Mød hinanden"- arrangement

Fællesspisning/madklub for børnefamilier

Byfest

80ér festival eller – fest (musik-mad) på Fjelsted Fælled eller Boldbanen i Harndrup

Oversigtsforhold/ trafik-sikkerhed/transport:

1. Brolundvej/Fjellerupvej

2. Ridestien/Jægersmindevej

3. Bump i Fjelsted

4. Bedre snerydning

5. Cykelsti Fjelsted skolen (forbindes til Harndrup/Brenderup)

6. Max 60 km/t + (2+1) vej hele vejen fra Harndrup til Fjelsted (Vindebjergvej)

7. Bus fra Harndrup til Ejby (morgen og eftermiddag)



## Tak til alle medvirkende

Fra udviklingsgruppen skal der lyde en stor TAK til alle der har bidraget. Tak til jer borgere, der har deltaget i borgermødet og bidraget med ideer og holdninger. Tak til arbejdsgrupperne, der har sørget for at udvikle på de enkelte emner og undersøgt, hvad der er muligt, når de gode ideer skal omsættes til virkelighed. Det har og er et kæmpe arbejde, som vi ikke kan anerkende nok. Arbejdet med udviklingsplanen er igangsat af Fjelsted Harndrup Lokaludvalg i samarbejde Middelfart Kommune. En bredt sammensat udviklingsgruppe har stået for den borgerdrevne involvering, udformet vision og for at skrive nærværende udviklingsplan.

### Udviklingsgruppen

Elisabeth Kjær Tejlmand (Forperson og medlem af Lokaludvalget)  
Dorthe Skov Madsen (borger)  
Mads Winther (Lokaludvalg)  
Anders Christensen (styregruppen for Bæredygtige Lokalsamfund)  
John Kruse (Byrådet)  
Lars Vigsø (Byrådet)  
Vibeke Skøtt (Middelfart Kommune)  
Julie Schou Andersen (Lokaludvalg)  
Maja Lykke Nielsen (Børneuniverset)  
Anker Pedersen (Børneuniverset)

### Lejboliggruppen

Dorthe Skov Madsen  
Andreas Lyngbye  
Jane Bertelsen  
Gert Ivan Petersen  
Søren Skov Madsen

### Trafikgruppen

Connie Vilstrup  
Hanne Nielsen  
Jens Nielsen  
Helle Thygesen  
Bjarne Nielsen

### Multibanegruppen

Gert Ivan Petersen  
Helle Havndrup  
Martin Bach Frederiksen

### Tilflyttergruppen

Gitte Andreasen  
Katrine Lindtofte Nielsen  
Lone Prisak  
Nicole Trede

### Vamegruppen

Elisabeth Tejlmand  
Søren Skov Madsen  
Henrik Lund  
Leif Nielsen  
Morten Andreasen  
Nicole Trede  
Birgitte Henriksen  
Per Damgaard Andersen

Lokaludvalg for Fjelsted Harndrup  
Formand  
Julie Schou Christiansen, Harndrup

Næstformand/medier  
Elisabeth Tejlmand, Harndrup

Sekretær og kasserer  
Gitte Andreasen, Harndrup

Kommunikationsansvarlig  
Søren Skov Madsen, Harndrup

Medlem  
Mads Winther, Fjelsted

Suppleant  
Poul Erik Brandt, Fjelsted

### E-mail og hjemmeside

Lokaludvalget kan kontaktes på  
mailadresse: [fjha.lokaludvalg@gmail.com](mailto:fjha.lokaludvalg@gmail.com)  
Lokaludvalgets hjemmeside finder her:  
<http://www.fjelsted-harndrup.dk>

