

Føns Udviklingsplan 2022-2027

**Start med at gøre det nødvendige,
gør derpå det mulige
– og pludselig gør du det umulige**

Frans af Assisi (1181-1226)



Indholdsfortegnelse

Indholdsfortegnelse	2
Forord	3
Resumé	4
Indledning	6
2. Målsætning	8
3. Indsatsområder	9
Indsatsområde 1 – Lokalplan	10
Indsatsområde 2 – Projekt Livsfaseboliger	12
Indsatsområde 3 – Føns Skolegård	14
Indsatsområde 4 – Trafik	16
Indsatsområde 5 – Biodiversitet	18
Føns Vangs Sø	18
Indsatsområde 6 – Føns Havhave	20
4. Introduktion til tillæg til Føns Udviklingsplan	22
5. Føns i fortid og nutid	23
6. Afslutning	27
Bilag	28

Forord

Føns er kendt for sit stærke fællesskab og viljen til at tage livet i egen hånd. Men Landsbyens kreativitet fik en hel ny chance, da Middelfart Kommune iværksatte projekt "Bæredygtigt Lokalsamfund". Midt i Corona pandemiens mørkeste tid tog man tilløb til at udarbejde den nye udviklingsplan, hvilket tog rigtig fart, så snart restriktionerne blev lempet medio 2021. Med udgangen 1. kvartal 2022 lå Føns Udviklingsplan 2022-2027 færdig.

Det er lykkedes på relativ kort tid at producere en plan, der ikke blot beskriver aktuelle problemstillinger i Føns, men som også går dybden hermed og præsenterer velgennemarbejdede, realistiske løsningsforslag. Dette skyldes ikke mindst en dedikeret indsats fra en bred kreds af borgere og byrådsmedlemmer samt imødekommende og venlig støtte fra Middelfart Kommunes forvaltning.

Der skal derfor rettes en særlig tak til:

- Føns Udviklingsgruppe, som med åbent sind og beslutsomhed har ledet og styret processen.
- De mange borgere i Føns, som har valgt at engagere sig aktivt i arbejdsgruppernes arbejde, og som beredvilligt har stillet sig til rådighed for deltagelse i indsatsområdernes efterfølgende implementering.

Byrådsmedlemmerne Esben Erichsen og Paw Nielsen for deres uvurderlige rådgivning og støtte.

- Medarbejderne i Middelfart Kommunes forvaltning, som imødekommende og beredvilligt har stillet sig til rådighed med fremskaffelse af data, åbne drøftelser og velkvalificeret rådgivning. En speciel tak til Vibeke Skøtt, som med fast, men venlig hånd har ledt alle involverede sikkert igennem processen.
- Dansk Ornitologisk Forening samt andre konsulenter og rådgivere for at levere substantiel og højt kvalificeret rådgivning og bidrag til planens indsatsområder.

Med denne samlede indsats af mange gode kræfter er der skabt et velfunderet referencgrundlag for den kommende udvikling af Føns.

Ib Johannes Bager
Formand for Føns Udviklingsgruppe



RESUMÉ

Projekt "Bæredygtigt Lokalsamfund" er et større initiativ vedtaget af Middelfart Byråd i 2018 med henblik på at skabe en bæredygtig byudvikling i kommunens lokalsamfund. Til det formål er der hermed udarbejdet en ny udviklingsplan for Føns, som efter godkendelse af byrådet skal tjene som ledetråd og referencegrundlag for Føns udvikling i de kommende år. Bæredygtighed er et helt centralt element i de initiativer, som er udmøntet i udviklingsplanen. Til at lede og styre processen blev Føns Udviklingsgruppe, efter direktiv fra og i samarbejde med kommunen, bredt sammensat således, at den inkluderer så mange interessenter som muligt fra lokalsamfundet.

Føns har været et bysamfund i mindst 1500 år, som hviler på en stærk tradition for fællesskab, at ville være frie og tage livet i egen hånd. Dette slår den dag i dag igenem i form af stort engagement og mange spontane initiativer. Et af Frans af Assisis mest kendte citater "Start med at gøre det nødvendige, gør derpå det mulige – og pludselig gør du det umulige"

rammer på sin egen måde utrolig præcist den grundholdning, som eksisterer på dette lille sted med dets 321 indvånere.

Landsbyens kreativitet fik en hel ny chance, da Middelfart Kommune iværksatte projekt "Bæredygtigt Lokalsamfund". Med afsæt i et stort borgermøde 1. september 2021 blev der identificeret seks indsatsområder, der fortsat skal gøre det attraktivt at bo i Føns, og hvortil der blev etableret seks arbejdsgrupper. Disse fik på hver sit område med god støtte fra kommunens forvaltning samt eksterne rådgivere defineret et solidt indhold med dertil knyttede håndterbare og realistiske projekter. Alle bidragene er i deres fulde længde samlet i et særligt tillæg, som er udgivet sammen med udviklingsplanen. Essensen af hvert indsatsområde, indgår nu som Udviklingsplanens pkt. 3, Indsatsområder. Der er for hvert område defineret, hvilke indsatser der på den korte bane anses for at have

1. prioritet. Disse er:

Indsatsområde 1, Lokalplan 13 fra 1981

Med henblik på at holde lokalplanen og de anvendte administrationsregler ajour med den almindelige udvikling, bør administrationsreglerne revurderes og opdateres hvert 10. år. Men henset til Føns' udvikling på kort sigt bør her og nu udarbejdelse af en revision af lokalplan nr. 13 prioriteres og nyde mest mulig fremme.

Indsatsområde 2, Livsfaseboliger

Henset til projektets vigtighed for Føns' udvikling, bør den kommunale sagsbehandling prioriteres.

Indsatsområde 3, Føns Skolegård

Evt. kommunal rådgivning bør i givet fald stilles til rådighed og prioriteres.

Indsatsområde 4, Trafik

Prioritering: 40 km. fartbegrænsning i hele Føns samt tiltag omkring Børnehaven og Føns Gl. Skole omfattende parkering, rødmalet hævet vejbane i vej-T'et og "Fuld Stop"-skilt.

Indsatsområde 5, Biodiversitet Føns Vangs Sø

Prioritering: To delprojekter, hvor mindre strækninger af bredden ryddes og kvæg udsættes.

Indsatsområde 6, Føns Havhave

Prioritering. Kommunal rådgivning og vejledning.

Føns Udviklingsplan blev fremsendt til styregruppen primo april 2022 med henblik på efterfølgende politisk godkendelse.



INDLEDNING



Projekt "Bæredygtigt Lokalsamfund"

Projektet er et større initiativ iværksat vedtaget af Middelfart Byråd i 2018 med henblik på at skabe en bæredygtig byudvikling i kommunens lokalsamfund. Til det formål er der hermed udarbejdet en ny udviklingsplan for Føns til afløsning for den tidligere fra 2014, som efter godkendelse af byrådet kan tjene som ledetråd og referencegrundlag for vores landsbys udvikling i de kommende år.

Formålet med projektet er, at

- skabe en aktiv udviklingsdagsorden,
- styrke det lokale fællesskab,
- udvikle lokalsamfundet til et endnu bedre sted at bo og leve i,
- udvikle eksperimenter, der er med til at levendegøre FN's 17 verdensmål lokalt,
- styrke kommunale institutioners rolle som dynamo for den lokale udvikling.

Bæredygtighed og attraktivitet er helt centrale elementer i de initiativer, som er udmøntet af processen. Bæredygtighed består i denne sammenhæng af fire delelementer: Miljømæssig, økonomisk, social og kulturel bæredygtighed. De initiativer, som den nye udviklingsplan forfølger, indeholder alle fire delelementer. Det allervigtigste er, at de er groet ud af Føns-borgerne selv. Det personlige engagement har været afgørende, hvilket er kommet til udtryk ved deltagelsen i de mange borger- og vælgermøder alene rettet mod udarbejdelsen af udviklingsplanen samt deltagelsen i de nedsatte arbejdsgrupper. Det er således Fønsernes ønsker og prioriteter, der har været styrende.

Føns Udviklingsgruppe blev efter direktiv fra og i samarbejde med kommunen bredt sammensat således, at den inkluderer så mange interessenter som muligt fra lokalsamfundet samt byrådsmedlemmer. Formanden skulle dog være fra Lokaludvalget.

Processens forløb blev indledningsvis forsinket grundet Corona pandemien. Foråret

2021 blev derfor brugt til løbende at orientere befolkningen i Føns om det forestående arbejde via de sociale medier, hjemmeside, månedsbladet "Føns og Omegn" samt et husstandsomdelt nyhedsbrev mv. Det store afsæt skete på borgermødet 1. september 2021 med godt 70 deltagere, dvs. ca. 22% af den samlede befolkning på 321 personer, store og små, hvor seks indsatsområder blev identificeret omhandlende følgende:

- Indsatsområde 1, Lokalplan
- Indsatsområde 2, Livsfaseboliger
- Indsatsområde 3, Føns Skolegård
- Indsatsområde 4, Trafik
- Indsatsområde 5, Biodiversitet
Føns Vangs Sø
- Indsatsområde 6, Føns Havhave

Hertil kom et antal borgerinitiativer, hvoraf ét er blevet realiseret. I ugerne herefter blev seks arbejdsgrupper formeret, hvor i alt ca. 30 Fønser valgte at gå aktivt ind i arbejdet, som straks blev påbegyndt. Mere end 10% af Føns-borgerne har således gennem borgerforslag og deltagelse i arbejdsgrupper deltaget aktivt i at formulere, bearbejde og udforme indsatsområder og ikke mindst konkrete, realistiske projekter. Herefter blev der gennemført et antal mindre borgermøder med en deltagelse på typisk 30-40

Fønser, hvor de enkelte indsatsområder blev debatteret.

I processen blev der desuden afholdt et vælgermøde med næste 100 deltagere, dvs. ca. 30% af landsbyens befolkning. Arbejdsgrupperne har i perioden næsten alle haft kontakt til dele af den kommunale forvaltning, som beredvilligt har indgået i dialog om de definerede indsatsområder.

Arbejdsgrupperne afleverede deres bidrag til udviklingsgruppen primo januar 2022, hvorefter disse sammen med de enkelte arbejdsgruppeformænd blev gennemarbejdet, kvalitetssikret af en QA-funktion og derefter godkendt i udviklingsgruppen.

Alle bidragene blev samlet i et tillæg, som er udgivet sammen med udviklingsplanen, hvorefter essensen af hvert indsatsområde er samlet på én side i afsnit 3 i udviklingsplanen.

Udviklingsplanen blev godkendt af udviklingsgruppen 28. februar 2022, seks måneder efter at det egentlige arbejde blev påbegyndt. Den blev dog først fremsendt til Styregruppen primo april 2022, idet det var nødvendigt at afvente godkendelse af indsatsområde 3, Føns Skolegård, på Beboerforeningens generalforsamling 6. april 2022.



2. Målsætning

Vores målsætning er med bæredygtighed og attraktivitet som grundlæggende elementer:

- Justering af den nuværende lokalplan fra 1981, som har vist sig utidssvarende.
 - smukke og spændende scenerier på nært hold.
- Gennem nybyggeri af almennyttige lejeboliger at tiltrække yderligere unge familier samt skabe mulighed for at forblive i fællesskabet, når vi bliver ældre.
 - Udnytte det potentiale, der er for at dyrke afgrøder under vandet i Føns Vig.
- At udvikle det ydre areal knyttet til Føns Gl. Skole, så det i højere grad end nu kan virke som et attraktivt samlingssted for alle aldersgrupper.
 - Fortsat aktivt at understøtte de mange borgerinitiativer, som Føns er så berømt for.
- Trafikalt at gøre Føns til et sikrere og mere attraktivt sted.
- Gennem en række delprojekter at forbedre mulighederne for dyrelivet på Føns Vangs Sø og mulighederne for at opleve de



3. Indsatsområder

I det efterfølgende er de seks indsatsområder, som Føns Udviklingsgruppe med dertil knyttede arbejdsgrupper har valgt at fokusere på, kort beskrevet. Disse beskrivelser er langt fra fyldestgørende og er derfor detaljeret beskrevet i Tillæg til Føns Udviklingsplan 2022 – 2027. Beskrivelserne tjener til at skabe et overblik over, hvilke tiltag Føns Udviklingsgruppe finder, der skal til for at sikre en bæredygtig udvikling af landsbyen frem til 2027.

Disse er:

- Indsatsområde 1, Lokalplan
- Indsatsområde 2, Livsfaseboliger
- Indsatsområde 3, Føns Skolegård
- Indsatsområde 4, Trafik
- Indsatsområde 5, Biodiversitet
Føns Vangs Sø
- Indsatsområde 6, Føns Havhave



Indsatsområde 1 – Lokalplan

Oplevelsen af adskillige frustrerende forløb af myndighedsbehandlinger af byggetilladelser i h.t. Lokalplan nr. 13, har medført, at fønsboerne med dette projekt ser en mulighed for at revidere lokalplanen, så den tilpasses nutiden inkl. et større islet af bæredygtighed og gør myndighedsbehandlingen mere gennemskuelig og forståelig. En analyse af den nuværende lokalplan og en række forløb af myndighedsbehandlinger har identificeret tre primære forhold, som hovedårsager til frustrationerne hos lokalbefolkningen:

1. Lokalplanen er fra starten utilpasset til landsbymiljøet i Føns.

Den blev i 1981 formuleret ud fra "Registrering af bevaringsværdier i Føns. Pilotprojekt", som Fredningsstyrelsen foretog i 1980 i den østlige gamle bydel af Føns. Den fokuserede på bydelens stråttækte huse, som i dag kun udgør 1/7 af husene i Føns. Lokalplanens regler burde have været mere nuancerede allerede ved etableringen og burde for mange år siden have været evalueret og tilrettet.

2. Lokalplanen er nu forældet.

En lokalplan fra 1981 med ufravigelige krav til datidens materialevalg er forældede i dag med den konsekvens, at mange bæredygtige bygningsløsninger udelukkes og afvises ved myndighedsgodkendelser.

3. Lokalplanen administreres restriktivt i f. t. planens formål og indhold.

Den indeholder en fravigelsesparagraf, Lokalplanens § 7.4, der omhandler garager, udhuse og lignende mindre bygninger, hvor hovedkrav kan fraviges. Den er anvendt meget forskelligt i lokalplanens første 26 år, hvor Nr. Aaby kommune fleksibelt administrerede planen og i de seneste 14 år, hvor Middelfart Kommune har indført en mere rigid og heller ikke formelt udmeldt forvaltningspraksis.

Dette skift i tolkning har forårsaget mange frustrationer bl.a., fordi det ofte resulterer i fordyrelser og dermed mere generelt lægger en bremse på udviklingen i landsbyen.

Med afsæt i ovenstående er der i tillægget til Føns Udviklingsplan formuleret nogle principielle forslag til revision af lokalplanen, der munder ud i en anbefaling af, at en revideret lokalplan bør kombinere regler, som sikrer både bæredygtig udvikling og bevaring af landsbyens byggetradition. Der bør gives plads til de nyeste byggemetoder og bygningskomponenter i henseende til miljø (energi og genbrug), klima og minimal vedligeholdelse baseret på generelt accepterede negativ-lister vedrørende bygningsudformning og materialer/komponenter. Set i lyset heraf bør byggeprojekter vurderes ud fra prioritering af, om moderne bæredygtige materialeløsninger er vigtigst, eller om



man ønsker af anvende traditionelle håndværksløsninger, som måske ikke opfylder tidens krav til f.eks. energirammer. I godkendelsesproceduren af sådanne sager bør husejerens ønsker tillægges stor vægt.

Den nye lokalplan bør formuleres, så afgørelser af byggesager bliver gennemskuelige, og hvor eventuelle afslag eller krav om rettelser, bør være letforståelige. Lokalplanen bør indeholde en afvigelsesparagraf, som bringes i anvendelse, når bygningsejere indgiver ansøgninger, som ikke er dækket af de nedskrevne regler.

Se i øvrigt tillægget til Føns Udviklingsplan afsnit 1.

Med henblik på at holde lokalplanen og de anvendte administrationsregler ajour med den almindelige udvikling, bør administrationsreglerne revurderes og opdateres hvert 10. år.

Men henset til Føns' udvikling på kort sigt bør her og nu udarbejdelse af en revision af lokalplan nr. 13 prioriteres og nyde mest mulig fremme.



Indsatsområde 2 – Projekt Livsfaseboliger

Føns har i de sidste ca. 15 år arbejdet på at få bygget flere almennyttige lejeboliger, der er større end de seks boliger, der findes i forvejen. Behovet herfor har gennem flere år været stigende. De lejeboliger, der i forvejen forefindes i og omkring Føns by, det være sig almennyttige som private, er enten for små eller ligger for langt væk fra selve landsbyen. Der er behov for flere og større almennyttige lejeboliger af følgende årsager:

1. Fønsborgere, der gerne vil blive boende, men af den ene eller anden årsag vil sælge deres ejerbolig i Føns. Der er allerede en del fønsborgere, der venter på mulighed for større lejebolig i Føns.
1. Der er oftere og oftere udefrakommende, der retter direkte henvendelse til fønsborgere angående muligheden for lejebolig i Føns.

Der er unge familier, der gerne vil til Føns, og som gerne vil leje en bolig af en vis størrelse for dermed at få mulighed for at bosætte sig i vores samfund, indtil det rette hus bliver sat til salg. En del oplever desværre problemer med bankerne, som grundet postnummeret betragter Føns som "Udkantsdanmark" og derfor kræver højere egenfinansiering, end det er tilfældet i de bynære områder.

Byrådet i Middelfart gav i 2021 tilladelse til, at der nu kan opføres almennyttige lejeboliger i Føns, samt i to andre små landsbysamfund i kommunen.

Arbejdsgruppen Livsfaseboliger har i lyset heraf kortlagt mulighederne for opførelse af flere og større almennyttige lejeboliger, herunder at finde passende lokationer til disse og kontakte interesserede bygherrer.

Efter drøftelse med ejendomsmægler, lods-ejere og Boligforeningen Lillebælt, er der identificeret en placering midt i landsbyen, hvor der er en større ejendom til salg, og som ligger indenfor landsbybyggelinjen. Derudover er der identificeret tre brugbare grunde lige øst for landsbyen, men som ligger udenfor byggelinjen.

Arbejdsgruppen har indledningsvis valgt at fokusere på placeringen midt landsbyen, betegnet som fase 1. Begrundelserne herfor er følgende:

- Beliggenheden er optimal i forhold til nærhed til landsbyens kulturelle centrum, Føns Gl. Skole, til børnehaven og til Føns Strand.
- Selv om alle indikationer peger på, at der vil være rift om de nye almennyttige boliger, så bør der i praksis sikres evidens for, at dette er korrekt, og at der dermed



er grundlag for yderligere udbygning af landsbyen.

- Fællesskabet i Føns er alt afgørende. Derfor er det vigtigt, at befolkningstilvæksten ikke sker eksplosivt på én gang, men at de nye borgere i et lille samfund som Føns får mulighed for over tid at blive optaget i fællesskabet.

Fase 2, der omhandler yderligere byggeri øst for landsbyen, vil således ikke blive overvejet yderligere, før ovennævnte fase 1 er afklaret. Se i øvrigt tillægget til Udviklingsplanen, afsnit 2.

Henset til projektets vigtighed for Føns' udvikling bør den kommunale sagsbehandling prioriteres.



Indsatsområde 3 – Føns Skolegård

Visionen er at lave en gennemgribende renovering af Føns tidligere skolegård for dermed at skabe en ny plads, navngivet "Fælleden i Føns". Pladsen skal være et attraktivt kulturelt samlingssted for folk i alle aldre med plads til fysisk udfoldelse og gode møder. Her kan lokalsamfundet mødes på tværs af alder, mens oplandet og turister også føler sig velkomne. Her skal være plads til leg, fysisk udfoldelse, kulturelle arrangementer og socialt samvær. Det vil sige, at projektet netop står på bæredygtighedens fire ben: Det miljømæssige, sociale, kulturelle og økonomiske. Det er centralt at få børn og andre aktive sjæle væk fra gader og stræder, hvor meget af legen i dag foregår, og hvor vi oplever høj fart og megen tung trafik fra landbrugsmaskiner og lastbiler. I de mørke måneder er aktiviteten på vejene ydermere farligere af den sparsomme belysning. Når borgerne i Føns er på arbejde og i skole, overlader vi hele herligheden til Børnehaven Søstjernen, der er nabo til skolegården, og med det styrker vi den børnehave, som en vigtig del af landsbyens DNA og eksistens. Pladsen vil også være endnu

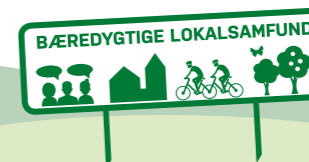
et kærkomment mål for de turister, der i forvejen færdes i området, ligesom oplandet, fx elever fra de mange efterskoler, også kan bruge "Fælleden i Føns". Og endelig vil "Fælleden i Føns" give lejerne af Føns Gl. Skole - der fungerer som forsamlingshus - endnu mere for pengene, når de lejer sig ind.

Pladsen er tænkt opdelt i et antal mindre, men sammenhængende zoner. Familiezonen, hvor man kan slappe af, grille og de helt små poder kan tumle på græsset, mens forældrene hygger sig. Aktivitetszonen, hvor der er plads til fysisk aktivitet, gymnastik, rulleskøjter, børnehavens trehjulede cykler m.m. Udlejningszonen, hvor lejerne af Føns Gl. Skole skal kunne føle, at de har plads til at holde deres fest, uden at blive forstyrret af andre brugere af Fælleden. Petanquebanen, hvor petanqueklubben selvfølgelig fortsat skal eksistere til glæde for byens borgere efter en renovering af pladsen. Boldburet, som skal reducere trafikrisikoen ved vildfarne bolde, der ryger ud på Føns Strandvej. Det eksisterende bibliotek i skolegårdens vestlige del forbliver naturligvis på sin nuværende

plads. Biblioteket kommer dermed til at ligge lige ud til familiezone og aktivitetszone. Det er afgørende for projektet, at der bliver skabt plads til parkering. Efter rådgivninger fra arkitekten optegnes der P-båse ovenpå det nye underlag. Hertil kommer P-båse i parallel på den vestlige vejkant af Føns Strandvej, hvilket er anbefalet af Middelfart Kommunes forvaltning.

Skolegården er ejet af Beboerforeningen for Føns og Omegn, som derfor er ejer af projektet, både i forhold til fondsansøgninger og selve gennemførelsen af arbejdet. Men arbejdsgruppen har aftalt med Beboerforeningen at varetage alt arbejdet med at gennemføre de forskellige dele af projektet. Så snart projektet er realiseret, overgår al vedligehold til Beboerforeningen og det tilknyttede arbejdshold. Samlet budget 1.500.000 kr. Se i øvrigt tillægget til Føns Udviklingsplan, afsnit 3.

Evt. kommunal rådgivning bør i givet fald stilles til rådighed og prioriteres.



Indsatsområde 4 – Trafik

Det moderne landbrug fylder meget og øvrig trafik er stigende. Skal Føns være et attraktivt sted at bo, er der derfor behov for en samlet indsats med en buket af forskellige virkemidler, som supplerer og komplementerer hinanden. Hastighedsbegrænsningen i Føns på 50 km/t og ubetinget vigepligt bliver i vid udstrækning ikke overholdt, hvorfor gående og cyklende lever i utryghed. Trafikken igennem Føns er de sidste år radikalt forandret. Med 1.800 lastvognstog årligt og et stort antal landbrugsmaskiner. Fønsområdet og stranden er meget populær. Det samme gælder Margueritruen, som går igennem dele af byen. Mange motorcykelklubber, veteranbiler m.m. kører igennem byen. Der er derfor opstået trafikale "hot spots", som gør færdslen i landsbyen utryk, men hvor en kombination af forskellige virkemidler vil kunne reducere risikoniveauet.



Hotspot 1 Indfaldsvejene til Føns.

Et grundlæggende problem er hastigheden gennem Føns by. Hastigheden kan begrænses ved en generel fartbegrænsning på 40 km/t. Der kan etableres "byporte", elektroniske fartvisere lige efter "byportene" og bump ved alle indfaldsvejene samt byskiltene flyttes til bebyggelsens start. Supplerende hertil vil opsætning af "FULD STOP"-skilte eller heller, hvor indfaldsvejene ender særlig uoverskueligt samt gadebelysning fra bebyggelsens begyndelse, være af betydning. Se tillæg til udviklingsplanen, afsnit 4. Samlet budget 715.000 kr.

Hotspot 2 Trafik ved Føns Gl. Skole og børnehave.

Føns Gl. Skole og børnehaven ligger midt i byen. De trafikale forhold omkring skolen udgør en giftig cocktail af en trafikeret gennemgående vej, et meget befærdet vej-T, dårlige oversigtsforhold, dårlige P-forhold, med livlig trafik til og fra børnehaven og Føns Gl. Skole. Stedet udgør reelt det farligste trafikale punkt i byen. Dette kan begrænses ved et samspil af flere indsatser omfattende "FULD STOP"-skilt i vej-T mellem Fønsvej og Føns Strandvej, rødmalet hævet vejbane i vej-T'et og udvidelse af parkeringsforholdene omkring skolen og børnehaven. I sammenhæng med de øvrige tiltag, samt den generelle hastighedssænkning til 40 km/t i hele landsbyen, burde dette muliggøre en sikker udvidelse af P-forholdene. Se tillæg til udviklingsplanen, afsnit 4. Samlet budget 538.000 kr.



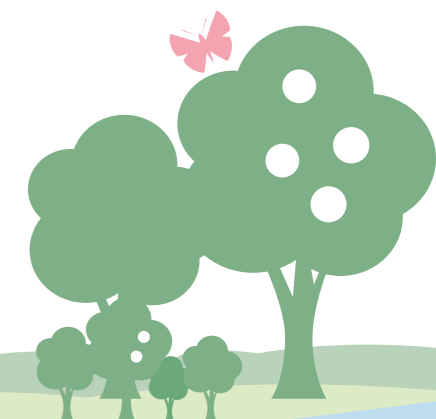
Hotspot 3 Trafik forbi strandcafé på Føns Strandvej.

Ved strandcaféen på Føns Strandvej kommer badegæster ned af en skrænt og direkte ud på vejen, hvor der ikke er fortov eller fodgængerovergang. Dette sker hele året, grundet stigende vinterbadere, kitesurfere og havsvømmere. Problemet kan begrænses ved indsatser omfattende hastighedssænkning til 40 km/t hele året og ikke blot i sommermånederne, samt rødmalet hævet vejbane. Se tillæg til udviklingsplanen, afsnit 4". Samlet budget 50.000 kr.

Hotspot 4 Sikring af blød trafik på Fønsvej i østlige del af landsbyen.

Bløde trafikanter har dårlige trafikale forhold i Føns. Biler parkeres hist og her, hvilket giver store udfordringer for den tunge trafik. Særligt i landsbyens østlige del langs Fønsvej gør det sig gældende. Dette kan begrænses ved et samspil af indsatser omfattende en rødmalet hævet vejbane på et kort stykke, etablering af befæstet fortov på Fønsvej fra Jydekrogen til Føns Kirke, samt henvisning af fodgængere til den ene side af vejen og parkering i den modsatte side. Samlet budget 200.000.kr. Se i øvrigt tillægget til Føns Udviklingsplan, afsnit 4.

Ønsket prioritering: 40 km. Fartbegrænsning i hele Føns samt hotspot 2 i omfattende tiltag omkring Børnehaven/Føns Gl. Skole inkl. parkering, rødmalet hævet vejbane i vej-T'et og "Fuld Stop"-skilt.



Indsatsområde 5 – Biodiversitet Føns Vangs Sø

Føns Vangs Sø er et betydende trækplaster for såvel besøgende som fastboende. I 1793 blev den inderste del af Gamborg Fjord afsnøret med en vejdamning ved Ronæs og derefter tørlagt. Fyns Amt genskabte omkring årtusindskiftet det 110 hektar store engområde som Fyns næststørste sø med henblik på bortfjernelse af kvælstof. Lokalteten udgør nu en del af EU-habitatområde nr. 96 og er internationalt beskyttet i det europæiske Natura 2000-netværk.

Når det gælder fuglelivet, har den nye sø givet fuld valuta for pengene, idet 170 fuglearter er konstateret. Søen er omfattet af EU LIFE-projektet LIFE17 NAT/DK/498 "Better Birdlife" ledet af Middelfart Kommune, der retter sig mod den vestlige Østersø og Lillebælt, og som skal forbedre levevilkårene for kystfuglene.

De efternævnte delprojekter har til formål at understøtte de initiativer, som allerede er iværksat qua Better Bird Life-projektet samtidig med, at de er søgt bragt i samklang med Middelfart Kommunes målsætninger for kyst- og marinnatur som anført i kommunens biodiversitetsstrategi. Dermed er det sikret, at bæredygtighedsaspektet kommer i rette fokus.

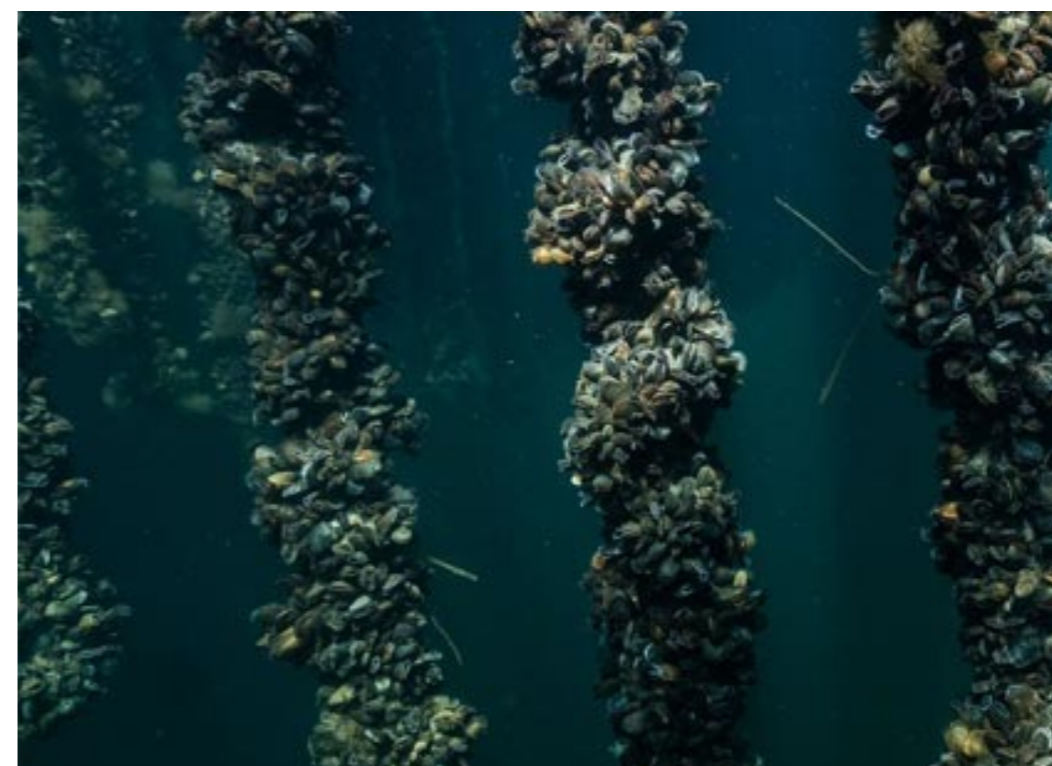
Indsatserne omkring Føns Vangs Sø kan opdeles fire grupper:

1. Frilæggelse af søbredder til forbedring af konditionerne for fuglelivet.

Siden søens etablering er der sket en kraftig, uønsket opvækst af tagrør og buske langs søens bredder, hvilket forhindrer søens fugle i at udnytte søbredderne til at komme på land. Den skal derfor på to udvalgte strækninger fjernes og derefter holdes nede af kvæg. Samlet budget 1.812.000. Se tillægget til Føns Udviklingsplan afsnit 5, delprojekt 1.a.-1.b.

2. Frilæggelse af søbredder til forbedring af observation af fuglelivet.

På de mest yndede observationssteder i søens vest- og østende er der sket en uønsket opvækst af tagrør og buske. Dermed har observationsstederne nu meget begrænset værdi. Fjernelse af denne bevoksning vil forbedre formidlingsmulighederne betydeligt. Samlet budget 382.000 kr. Se tillægget til Føns Udviklingsplan, afsnit 5, delprojekt 2.a og b.



3. Vandstanden i søen

Det nuværende udløb består af en højvandslem og en kort grøft frem til kystlinjen, hvilke jævnlige sander til og blokerer for den isatte højvandslems funktion. Yderligere blokeres udløbet hyppigt af tang. Det er bl.a. sket 3 gange i 1. kvartal 2022. Vandstanden stiger derfor i søen u hensigtsmæssigt året igennem, hvilket dog især er problematisk i forårs- og sommermånederne, hvor ynglepladser kan blive oversvømmet. Desuden stiger vandet i vinterperioderne så meget, at det truer med at underminere Ronæsbrovej i vestlige ende af søen og Fønsvej i den østlige. Der er derfor et behov for at etablere et mere funktionsdueligt udløb, der rækker længere ud i fjorden. Budget 359.000 kr. Se tillægget til Føns Udviklingsplan, afsnit 5, delprojekt 3.

4. Frikøb af jagten i en randzone søen rundt.

P.t. undersøges mulighederne for at frikøbe jagten på Føns Vang Sø i 20 år. Frikøbet vil i givet fald kun omfatte den del, der tilhører Wedellsborg Gods, dvs. selve søfladen samt ca. 2-3 m søbred. Arealerne ind mod land tilhører derimod en række mindre lodsejere. Effekten af frikøbet på søen vil blive væsentligt forøget ved et supplerende frikøb af jagten på svømme- og vadefugle i en randzone på 30-100 m søen rundt. Budget 900.000. Se tillægget til Føns Udviklingsplan afsnit 5, delprojekt 4.

Ønsket prioritering:

Delprojekterne 1a-b:

Mindre stykker af bredden ryddes og kvæg udsættes.

Indsatsområde 6 – Føns Havhave

Det overordnede formål med Føns Havhave er at skabe flere muligheder for det gode, bæredygtige og selvforsynende liv i og omkring Føns. Målet er at give interesserede lokale borgere let adgang til en bæredygtig lokal produktion af sukkertang og blåmuslinger i små mængder til eget brug. Føns Havhave tager dermed et bæredygtigt afsæt i produktion af spiselige råvarer, der er naturligt hjemmehørende i Føns Vig.

Føns Havhave skal være lokalt forankret, styret og drevet og åben for alle lokale borgere. Føns Havhave blev etableret som forening i januar 2022 og bygger dermed videre på den lokale foreningstradition. Udover spiselige råvarer skal Føns Havhave også kunne bringe yderligere socialt liv til området og skabe rum for læring og sociale aktiviteter, der ikke kræver andet og mere end interesse og engagement. Begreberne bæredygtighed, væredygtighed og læredygtighed er helt centrale i projektet.

Med dette for øje tegner der sig nogle spændende fremadskuende perspektiver: Selvforsyning, klimavenlige fødevarer, socialt samvær og formidling, der går hånd i hånd. Føns Havhave er hermed, selv i sin beskedne skala, med til at pege på nogle af fremtidens

spændende og klimavenlige fødevarer og ikke mindst måder at skaffe dem på bordet. Hermed er der basis for et videndelings- og formidlingsarbejde, som det er vigtigt at tage del i.

Føns Havhave skal være så let tilgængelig som muligt, sådan at man kan høste sukkertang og muslinger næsten lige så nemt, som man kan grave kartofler op af egen køkkenhave.

For at finde den rigtige placering er der mange forhold, der skal tages højde for. Der etableres indledningsvis 2 liner med blåmuslinger og 2 liner med sukkertang flere steder i Føns Vig for at undersøge, hvor de gror bedst. Dernæst skal der analyseres prøver af muslinger og tang på linerne og af vandet forskellige steder i vigen. Først herefter kan en endelig mulig placering af den permanente platform udpeges, en såkaldt bølgehavn, hvorefter der kan søges om tilladelse til etablering af en sådan.

Der er indtil videre identificeret to mulige placeringer for den fremtidige permanente bølgemark. Det ene sted er ved Føns Jollehavn, det andet er ved Vigen foran shelterpladsen. Disse to placeringer er valgt, fordi

de begge er i rimelig og tilgængelig afstand fra Føns, og begge er af vejen for surfere, badegæster og svømmere, der er de tre grupper af brugere, der hyppigst frekventerer kysten på vand siden imellem havnen og shelterpladsen.

Projektet er påbegyndt og gennemføres i tæt dialog med "Havhøst", som er en sammenslutning af maritime nyttehaver, NGO'er, skoler, virksomheder og almindelige borgere, de lokale lodsejere samt naturvejleder ved Middelfart Kommune. Samlet budget 477.000 kr.

Se i øvrigt tillægget til Føns Udviklingsplan, afsnit 6.

Ønsket prioritering. Kommunal rådgivning af vejledning.



4. Introduktion til tillæg til Føns Udviklingsplan

(Udgives selvstændigt)

Tillæg til Føns Udviklingsplan 2022-2027 beskriver i dybden indholdet af de seks indsatsområder, som Føns Udviklingsgruppe har valgt at fokusere på mht. de kommende års udvikling i Føns.

Udarbejdelsen af tillæggets indsatsområder er sket med inddragelse af sagsbehandlere i Middelfart Kommune, konsulenter, frivillige såvel som betalte, samt andre fagpersoner. Der er således gjort en stor indsats for at fremskaffe så validt et informationsgrundlag som muligt. Ikke desto mindre vil der være behov for en kommunal validering af de enkelte delprojekter i takt med deres eventuelle implementering, idet forudsætningerne for delprojekterne samt de tidsmæssige og økonomiske estimater meget vel kan ændre sig selv over kort tid.

Tillægget har til formål at tjene som referencegrundlag for Føns Lokaludvalg og dets arbejdsgrupper i dets fremtidige dialog med Middelfart Kommunes forvaltning om verifikation af de enkelte delprojekter og deres efterfølgende implementering.

Tillægget tjener desuden til at lette Middelfart Kommunes forvaltning i dens forståelse af de initiativer, som Fønserne finder vil være nødvendige for at sikre en fortsat udvikling i retning af et bæredygtigt lokalsamfund. Tillægget vil således være Fønsernes og forvaltningens fælles platform.

5. Føns i fortid og nutid

Føns gennem tiden

Første gang man hører navnet Føns er i Valdemars Jordebog fra 1231 – Fyunnæs. Men bosættelserne i området går meget længere tilbage. Således er der i fjordene og vigene omkring Føns fundet tydelige spor af bosættelse i området allerede i Ertebøllertiden, altså for 5-7000 år siden.

Selve byen er nok anlagt allerede før vikingetiden, som over tid opnåede status som stabelplads for handelsbyen Lybæk. Men, at Føns på sin tid var en ret betydelig by, må nok anses for givet. amatørarkæologer har i de senere år fundet et stort antal genstande, der underbygger stedets betydning. I oldtiden og middelalderen var der en livlig færgetrafik fra Fønsskov til Stenderup Hage, hvorved Føns blev Fyns port til Jylland.

Føns sogn og de folk, som har levet og boet her, har igennem tiderne skilt sig ud fra det, man kan kalde et almindeligt dansk sogn. Det skyldes nok først og fremmest, at man her foruden den almindelige sociale lagdeling med store bønder, mindre bønder og husmænd samt håndværkere og arbejdere, havde en ret stor gruppe, som helt eller delvis ernærede sig ved fiskeri. Disse mennesker var på en egen måde ligesom mere frie. De havde deres egne meninger, deres egen humor osv. Man delte livet med hinanden og forstod også, at man var afhængig af hinanden, og at fællesskabet var afgørende.

Denne fællesfølelse findes stadig dokumenteret ved de utrolig mange frivillige fælles-

aktiviteter. Man tager sig af hinanden, og stort set alle kender alle. Man mødes på kryds og tværs: Lokaludvalg, Beboerforening, Nærvarme, Havsvømning, Morgen gåtur, Bridgeklub, Petanque, Søsport (kajak og inrigger), Stavgang, Læseklub, Fællesspisning, Jollehavn, Onsdagsklub, Fåre-laug, Menighedsråd og et aktivt kirkeliv, Kirkekor, Fønser, Strikkeklub, Hundeholdet, Helårsbadning, Onsdagsgymnastik, Føns Brandværn, Bro-laug for ikke at tale om de mange borgerinitiativer, som konstant dukker op og gennemføres.

**”Start med at gøre det nødvendige, gør derpå det mulige - og pludselig gør du det umulige”.
(Frans af Assisi (1181-1226))**

På sin egen måde rammer det utrolig præcist den grundholdning, som eksisterer på dette lille sted med dets 321 indvånere. Mange er med i alt muligt.

Udviklingen i Føns sogn har i øvrigt fulgt den almindeligt kendte udvikling, som den er foregået på landet. I dag er borgere med mange forskellige uddannelser og baggrunde blevet Fønsboere. Disse mennesker er kommet, fordi de ønsker at bo i Føns. I de senere år er et større antal nye unge familier flyttet til, og ”gamle” fraflyttede Føns børn, nu med familier, vender retur - hvilket har forandret landsbyen markant, hvor glade børnestemmer nu er et dominerende lyd-tæppe.



Når man direkte spørger Fønserne, "hvorfor vil du anbefale andre at bo i Føns", så falder svarene entydigt i følgende hovedgrupper.

- Det er et dejligt sted, skov og strand, skøn natur, luft og lys, Natura 2000 natur.
- Gode mennesker, plads til alle og deres særheder, et fantastisk sammenhold, stort ønske om fællesskab og at løse tingene sammen, god plads, højt til loftet, godt naboskab, mange initiativer, åbenhed, engagerede mennesker, ønske om bæredygtighed og klimaneutral udvikling.
- Børnehaven og et rigt børneliv, godt foreningsliv.

Føns i landskabet

Udover selve landsbyen så domineres området af fem nedslagpunkter,

Kirken

På Kirkebakken i landsbyens nordøstlige hjørne står Føns Kirke, smuk i sin enkelthed og kan ses milevidt væk.

Den hed tidligere Oddesund kirke med henvisning til den gamle betegnelse for farvandet mellem Stenderup Hage og Fønsskov Odde. Dette farvand var det oprindelige overfartssted mellem Fyn og Jylland, – antagelig fordi strømforholdene her var lettere at klare for datidens både og kort afstand. Adam af Bremen (tysk munk) skriver, at

den tyske kejser, Otto d. 2, i år 975 gik op over Dannevirke og besejrede Kong Harald Blåtand, hvorefter han tvang ham til at lade sig døbe. Kejser Otto trængte videre op gennem Sønderjylland og ville sætte over det lille bælt ved Stenderup Hage for også at underlægge sig Fyn. Den dag var det imidlertid storm og høj sø, så ingen fandt det tilrådeligt at begynde overfart af så stor en hær. Dette bekom imidlertid ikke kejser Otto, og han kastede i vrede sit spyd i bølgerne, hvorefter han aftvang Kong Harald det løfte, at han skulle bygge en kirke derovre. Man kan næsten se ham gribe Harald i nakkekraven, ryste ham, stirre ham ind i øjnene og sige: "Og så bygger du mig en kirke på den anden side".

I år 976 grundlagdes inde på Ottonis Næs (eller Tønnes Odde) Fyns første kirke. Denne kirke har nok været en beskedent lille træbygning og er måske senere afløst af endnu en trækirke for så i 1100-tallet at blive afløst af en lille stenkirke, som blev opført på den nuværende kirkeplads.

Denne lille stenkirke er der endnu rester af i den nuværende kirkebygning. Således har vores kirke stået indtil 1478, hvor der ved fundraising i form af et afladsbrev til kirken fra Biskop Carl Rønnow blev skabt mulighed for en renovering og udbygning af kirken.

Føns Strand

Mod syd har vi så det område, der så ubetinget trækker flest folk til – Føns Strand. Stranden er en dejlig, børnevenlig "Blå Flag Strand", hvor der findes gode muligheder

for en tur i bølgen blå. Der er lavt vand og sandbund, men der bliver dog dybere, uden at man skal gå flere kilometer ud. Du kan hoppe i bølgerne fra badebroen midt på stranden og i øvrigt opholde dig et herligt strandengsareal med bord-bænkesæt. Der er parkeringsplads lige ved stranden, strandcafé, beachvolley, toiletter og en udendørs vandhane med bruser. Det er ikke så bred en strand, og der er kun lidt klit, der er ikke langt til bil, strandcafé og toilet. Her kan du opleve havbanesvømmere, kitesurfere, mange helårsbade samt landsbyens mange børnefamilier, der naturligvis bruger stranden som et oplagt mødested.

Føns Gl. Skole

Centrum for vores aktiviteter er Føns Gl. Skole. Den ligger klos op ad børnehaven, som hyppigt også bruger skolen. Det har over årene lykkedes at rejse ganske betydelige midler til renovering af skolen, hvis indre nu fremstår moderne og indbydende. Skolen drives økonomisk godt af Beboerforeningen, som også organiserer vedligeholdelseshold. Skolen bruges som det lokale forsamlingshus og har aktiviteter som: Generalforsamlinger, foreningsarrangementer af alle slags, Lokal Revy, fredagscafe, sommerarrangementer, beboerforeningsfester, fællesspisning, udlejning til private fester så som konfirmation, bryllup, barnedåb, runde fødselsdage samt borgermøder og lokaludvalgsmøder og meget mere.

Føns Vangs Sø

De fysiske rammer for vores tilværelse i Føns er tydeligvis en vigtig faktor. Grundlæggende er vi benådet med en ubeskrivelig smuk natur, hvor Føns Vangs Sø er en helt central attraktion.

Føns Vangs Sø ligger nord for byen. I slutningen af 1700-tallet blev den inderste del af Gamborg Fjord afsnøret med en vejdæmning ved Ronæs. Derefter blev afsnøringen tørlagt og gradvis kultiveret i løbet af 1800-tallet. Men med tiden satte engene sig, fordi humusjorden sank sammen på grund af udtørringen

Omkring århundredeskiftet begyndte Fyns Amt at arbejde særdeles aktivt med at genskabe vådområder som bidrag til statens indsats for et renere vandmiljø. Føns Vang blev tidligt udvalgt, og i december 2005 kunne pumpestationen nedlægges, hvor Fyns Amt genskabte det 110 hektar stort engområde som Fyns næststørste sø. Projektet var baseret med teoretisk bortfjernelse af 17 tons kvælstof årligt. Lokaliteten udgør nu en del af EU-habitatområde nr. 96. Når det gælder fuglelivet, har den nye sø givet fuld valuta for pengene, bl.a. fordi man anlagde to rævesikrede øer i den nye sø. 170 fuglearter er nu konstateret. Mest spektakulært er havørnene, som har rede i nærområdet.



LIFE+ Nature Kystfugle Vestlige Østersø er et EU-projekt, hvor det efter et langt tilløb og mange forhindringer nu endelig er lykkedes at få finansieret et større projekt, der i Lillebælt og den vestlige Østersø skal forbedre levevilkårene for kystfuglene. I spidsen for projektet står Middelfart Kommune, som over syv år vil gennemføre indsatser for 62 millioner kroner, der skal forbedre levevilkårene for en række truede kystfugle. Det har allerede resulteret i to yderligere fugleøer i søen. I denne sammenhæng er det dog af særlig betydning, at jagten på Føns Vangs Sø søges frikøbt foreløbig for de næste 20 år.

Føns omegn

Føns omegn har sin egen skønhed. Fønsskov ligger mod vest, hvor den gennemskæres af den snoede oldtidsvej, der fører til det gamle overfartssted på spidsen af Fønsskov Odde. Tidligere var befolkningstætheden relativ stor, men nu begrænset til nogle få, men meget velholdte gamle huse. Fra vejen er der udsigt mod syd til kysterne ved Føns Vig og mod nord til Gamborg Fjord. Overalt er der små biotoper, der giver plads til et rigt fugleliv. Øst for landsbyen hæver terrænet sig til Springbakken, hvorfra udsigten mod Føns Vangs Sø mod nord og mod syd-vest mod Føns Vig godt kan give et tilbageholdt åndedræt. Og gennem landsbyen snor Margueritruen, som giver den vejfarende, gående, løbende, på cykel, i personbil eller i bus en flot oplevelse af det hele.

De daglige livsbetingelser

Vi har i Føns gode indløbsmuligheder med supermarkeder og specialforretninger i de nærliggende centerbyer, Nr. Aaby og Ejby. Vi bor tæt på områdets økonomiske kraftcentre, Trekantområdet og Odense. Vi ligger 7 min. kørsel fra motorvejen, 7 min. fra stationen og med billig teletaxi som en supplerende mulighed. Føns natur, skønhed og ro giver balance i livet samtidig med, at vi kombinerer landsbylivet med det moderne menneskes behov. Vi har egen børnehave, som er meget eftertragtet, har sikker skolevej, gode skoler med skolebus, et superhurtigt fiberbredbånd og har dermed den perfekte forudsætning på plads for dem, som har hjemmearbejdsplads. Derforuden har vi Danmarks mindste fjernvarmewærk, kaldet Nærvarmen, hvor 40% af varmen produceres via varmepumper.

I det hele taget har ordet "bæredygtighed" i alle dets betydninger, økonomisk, miljømæssigt, socialt og kulturelt været et centralt begreb i Fønsernes verden også længe før, at det er blevet "in" i resten af samfundet. I landsbyens egen udviklingsplan fra 2014 er det en afgørende præmis for vores udvikling. Vi er frie og tager vores liv i egen hånd samtidig med, at vi gør fællesskabet til vores styrke. Vi har næsten alt. Og hvis der er noget, vi mangler, skaber vi det selv – men når det er større ting, helst og gerne i samarbejde med Middelfart Kommune.

6. Afslutning

"At rejse er at leve"

(Citat H.C.Andersen)

Udarbejdelsen af Føns Udviklingsplan har været en spændende mental og intellektuel rejse, hvor det med lysende klarhed er blevet synligt, i hvilken retning "Fønserne" ønsker, at landsbyens fremtidige udvikling skal bevæge sig. Rejsen har i allerhøjeste grad været levende. Fønsernes store engagement i udviklingsplanens tilblivelse ikke uventet har været stor, stærk og medrivende. Ønsket om fortsat at gøre Føns til et attraktivt sted er tydeligvis stort.



Bilag 1. Udviklingsgruppens og dens arbejdsgruppers sammensætning

Føns Udviklingsgruppe:

- **Repræsentanter for Lokaludvalget:**

Ib Bager (formand), Anni Hjort og Anette Uldbjerg (sekretær)

- **Repræsentanter for foreninger, lokale erhvervsdrivende, institutioner mv.**

Poul Kristensen, Føns Søsportsklub

- Jacob Riise, Beboerforeningen
- Helle Wulff Hansen, Broendegården
- Frank List, Børnehaven Søstjernen.
- Louise Nygård Jepsen, Ungegruppe Føns (Næstformand)
- Ole Back, Føns Nærvarme
-

- **Repræsentanter for Byrådet:**

Indledningsvis Paw Nielsen og Esben Erichsen. Da disse ved byrådsvalget ikke opnåede genvalg, har byrådet valgt ikke længere at lade sig repræsentere i gruppen. Paw Nielsen og Esben Erichsen er dog forblevet i udviklingsgruppen.

- **Repræsentant for Styregruppen:**

Heiko Buch-Illing, udtrådte tidligt og blev ikke senere erstattet.

- **Projektleder:**

Vibeke Skøtt – Middelfart kommune

- **Arbejdsgrupper (AG):**

AG Lokalplan: Erik Bitsch Olsen, Anni Hjort, Rikke Andreasen, Steen Nordborg.

AG Livsfaseboliger: Anne Bjerritsgaard, Rikke Lacour Storgaard.

AG Skolegård: Katrine Romme, Mette Romme, Anne Sofie Steen, Tue Lundberg, Louise Nygaard Jepsen, Esrum Lamberg, Andreas Piet La Cour, Steven Tayler, Morten Ulrich Lindberg, Ida Haarby Drevald, Frank List.

AG Trafik: René Kristoffersen, Lene Hansen, Jens Jeppesen, Morten Holmgaard.

AG Biodiversitet Føns Vangs Sø: Ib Bager, Poul Kristensen, Rikke Clausen, Anette Uldbjerg, Helle Wulff Hansen, Ove Gregersen.

AG Havhave: Andreas Piet Lacor, Eva Dandanell, Henning Nicolaisen, Tue Lundberg.

