

Lokal udviklingsplan for Gelsted 2024-2028

Den grønne by

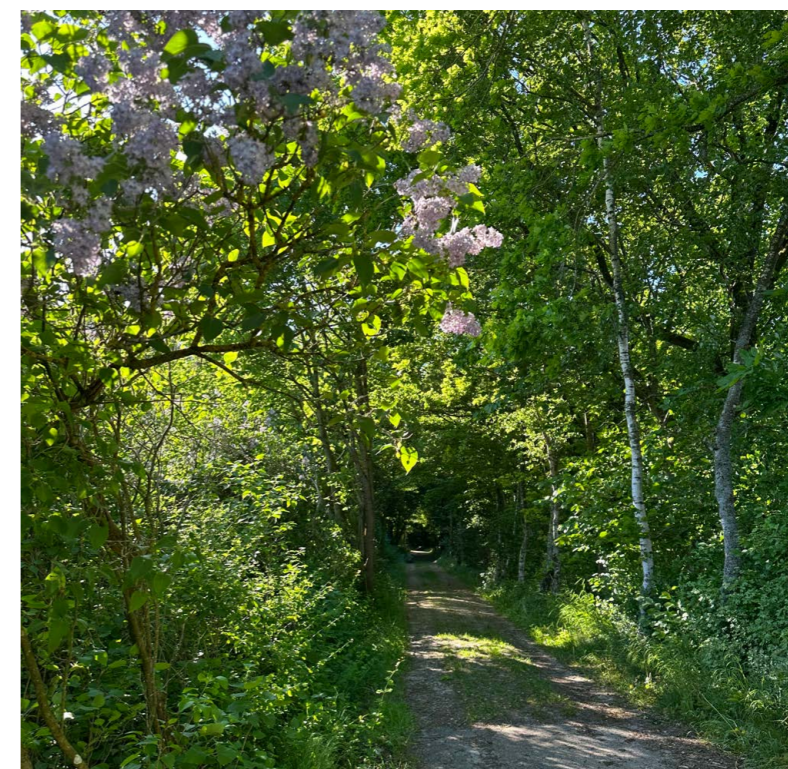


Indholdsfortegnelse

Indhold

Bæredygtigt lokalsamfund	4
Borgermøde	6
Den Grønne By	8
De grønne områder	9
Holmegården	10
Gelsted torv	12
Prøvehandling på Gelsted torv	13
Banevolden	15
Bosætning og nye boligområder i Gelsted	16
Senior- og generations-bofællesskaber i Gelsted	18
Erhvervsgrunde	19
Sikkertrafik i Gelsted	20
Offentlig transport	21
Gelsted genbrugsplads	22
Arbejdsgrupperne	23
Medvirkende	24

Udarbejdet i forbindelse med byrådets indsats for Bæredygtige Lokalsamfund



Bæredygtigt lokalsamfund

For godt 2 år siden gik ildsjæle og Gelsted Lokaludvalg sammen med Middelfart Kommune i gang med at skabe et bæredygtigt lokalsamfund i Gelsted. Vi nedsatte en udviklingsgruppe, hvis formål var at sætte rammerne for fremtidens Gelsted.

Det var essentielt for udviklingsgruppen at inddrage borgerne mest muligt, så vi sendte et spørgeskema ud, som blev grundlaget for

et borgermøde i januar 2023. Efter borgermødet blev der nedsat forskellige arbejdsgrupper, som skulle arbejde med forskellige områder.

Vores fokus var at skabe et miljø, hvor alle kunne bidrage og være med. Vi ønskede at fremme bæredygtighed på en måde, der passede til lokalsamfundets behov og ønsker. Derfor var det vigtigt, at borgerne fik

direkte indflydelse på udviklingen af Gelsted. Arbejdsgrupperne gik til opgaven med stor entusiasme og dedikation. De har arbejdet på at identificere nøgleområder og udviklingsmuligheder for Gelsted. Deres arbejde har været afgørende for udformningen af en helhedsorienteret udviklingsplan, der bygger på samarbejde og samstilling af ressourcer. Nu er vi nået til et afgørende punkt, hvor vi skal føre de foreslåede tiltag ud i livet. Vi ser

frem til at skabe et mere bæredygtigt, inkluderende og attraktivt Gelsted, der er formet af vores fælles bestræbelser.

Vi opfordrer alle borgere i Gelsted til at engagere sig i denne spændende udviklingsproces. Sammen kan vi skabe en fremtid, der er godt for os alle.



Borgermøde

Vi vil gerne udtrykke vores store tak til alle jer, der har været med til at udarbejde denne lokale udviklingsplan i forbindelse med Bæredygtig Lokalsamfund. Jeres bidrag og engagement har været uvurderligt.

Vi ved, at der er blevet lagt mange timer og meget hårdt arbejde i udarbejdelsen af denne plan. Derfor ønsker vi at udtrykke en særlig tak til alle jer, der har været involveret. Uden jeres deltagelse, ville denne udviklingsplan ikke være blevet til noget.

Der skal også lyde et stort skulderklap til udviklingsgruppen, der har holdt det store overblik og håndteret de mange input, der

kom fra både borgere og arbejdsgrupper. I har gjort en fantastisk indsats, og vi er taknemmelige for jeres dedikation og arbejde. Vi ser frem til at realisere planens mål og arbejde sammen om at skabe et bæredygtigt lokalsamfund, hvor vores fælles værdier og visioner kan udfolde sig. Sammen kan vi gøre en forskel, og vi er sikre på, at denne udviklingsplan vil være en vigtig brik i den proces.

Endnu en gang, tusind tak til jer alle for jeres bidrag og engagement! Vi er taknemmelige for jeres indsats og ser frem til vores fremtidige samarbejde.



Den Grønne By

Gelsted er mere end bare smuk natur og grønne omgivelser. Vi er en by med en vision om at blive et forbillede inden for klimavenlig fjernvarme og bæredygtig udvikling. Vores engagement i at bevare og styrke den grønne historie er dybt forankret i vores DNA.

Vi har allerede gjort fremskridt med vores klimavenlige fjernvarmesystem. Men vi er ikke tilfredse med status quo. Vi stræber altid efter mere, og derfor arbejder vi på at udvide vores fjernvarme kapacitet og eksplorere nye muligheder for at øge vores energieffektivitet.

Men vores indsats for bæredygtighed begrænser sig ikke kun til energi. Vi tror på, at en grøn fremtid også kræver en fokuseret tilgang til affaldshåndtering, bæredygtig transport og klimatilpasning. Vi er opsatte på at finde innovative løsninger og samarbejde med lokale organisationer og virksomheder for at skabe en bæredygtig by, hvor naturen og menneskers trives side om side.

Vi lægger også vægt på at kommunikere vores grønne initiativer og resultater til borgerne. Gennemsigtighed og inddragelse er afgørende i vores arbejde, og vi vil sikre, at alle har adgang til information og muligheder for at deltage og bidrage til den grønne omstilling.

Vi er stolte af vores grønne historie, men vi er ikke tilfredse. Vi vil fortsætte med at udfordre os selv, udforske nye idéer og samarbejde med andre for at gøre Gelsted til et endnu bedre sted at bo, arbejde og opleve naturen på. Sammen kan vi skabe en grønere fremtid for vores by og vores verden.



De grønne områder

Vi vil sikre, at Gelsted forbliver en grøn by, hvor natur og mennesker kan mødes i harmoni. I vores udviklingsplan er fokus på at skabe attraktive grønne områder, der inviterer til aktivitet og afslapning.

Vi ser Holmegaarden som et centralt udgangspunkt for vores vision. Med sine smukke omgivelser og historiske betydning har dette område potentialet til at blive et attraktivt sted for både lokale og besøgende. Vi ønsker at investere i vandrestier, der fører gennem den skønne natur, så folk kan udforske området og nyde den friske luft. Derudover vil vi skabe naturlegepladser, hvor børn kan opleve naturen på en sjov og lærerig måde.

Men vores vision stopper ikke her. Vi vil også give mulighed for andre udendørs aktiviteter. Dette kan være alt fra fitnessområder og sportsfaciliteter til picnicområder og grønne oaser, hvor man kan slappe af. Vi ønsker, at alle generationer kan finde glæde ved de grønne områder og nyde godt af naturens gavmilde tilbud.

Gelsted er en by, der værner om sin natur og bakker op om et bæredygtigt liv. Med vores udviklingsplan vil vi styrke det grønne islæt i byen og tiltrække endnu flere besøgende. Vi ser frem til at se vores grønne vision blomstre og blive en del af vores fælles hverdag.



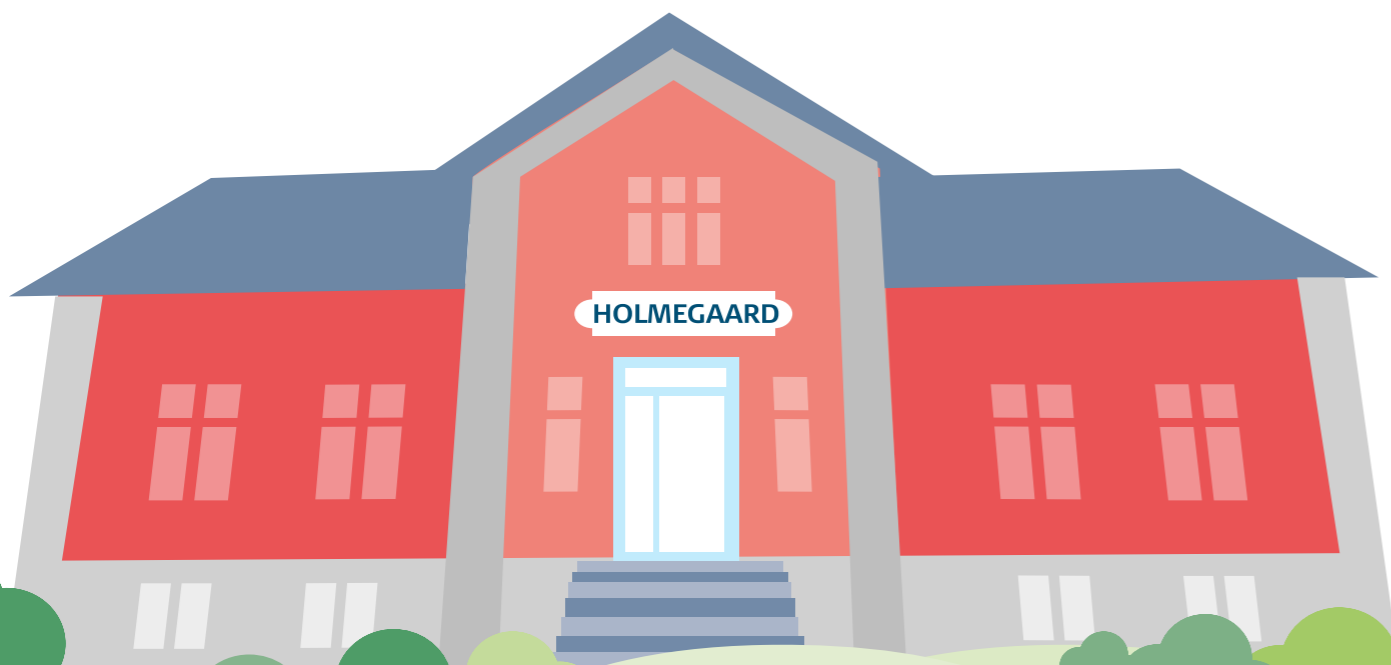
Holmegården

Holmegården er uden tvivl et centralt og vigtigt sted i Gelsted. Beliggende midt i vores smukke grønne omgivelser og kendt som hjemstedet for det årlige Gelsted Marked, er det allerede nu et mødested for flere af vores lokale foreninger. Men potentialet for Holmegården stopper ikke her.

Vi har drømmen om at gøre Holmegården til et ægte samlingssted for vores by. Et sted, hvor vores mindre foreninger kan mødes, samarbejde og styrke fællesskabet. Men det er ikke alt. Vi ser også muligheden for at skabe et naturformidlingscenter og åbne dørene for endnu flere aktiviteter og arrangementer.

Holmegården vil blive det naturlige bindeled mellem vores smukke grønne omgivelser og byens hverdag. Et sted, hvor borgere i alle aldre kan nyde naturen, dyrke deres interesser og lære om vores lokale økosystem. Og lad os ikke glemme, at de smukke bygninger vil stå som et kendetegn for Gelsted - en by, der værner om sin kultur og historie.

Så lad os sammen gøre Holmegården til det ultimative samlingssted i Gelsted. Lad os udnytte potentialet og skabe et sted, der er åbent for alle og fyldt med liv og aktiviteter. Vi er klar til at tage de nødvendige skridt for at realisere vores vision for Holmegården, og vi håber, du vil være med os på rejsen.





Gelsted torv

Vi vil arbejde på at skabe et torv, der er indbydende, trygt og attraktivt for alle. Dette vil omfatte en forskønnelse af området gennem regulering af trafikken, opgradering af belægningen, tilføjelse af beplantning og forbedring af belysningen - også med hensyn til julelysene. Vi ønsker også at indrette områder til behageligt ophold og fælles arrangementer, såsom torvedage og juletræsfest.

For at gøre vores visioner til virkelighed har vi nedsat en arbejdsgruppe bestående af lokale borgere, Coop 365 og repræsentanter fra Middelfart Kommune. Denne gruppe er kommet med konkrete forslag og planer for at opnå vores mål. Se side 13. Vi ønsker, at torvet skal være et sted, hvor

alle kan mødes, og hvor børn trygt kan færdes og opholde sig. Vi tror på, at ved at skabe et harmonisk og attraktivt miljø vil vi kunne tiltrække flere mennesker og skabe en levende og dynamisk atmosfære. Det er også vigtigt for os at skabe en organisation, der kan stå for at arrangere forskellige aktiviteter og begivenheder på torvet. Dette vil skabe en følelse af fællesskab og bidrage til at øge torvets attraktivitet og popularitet.

Vi er dedikerede til at gøre denne udviklingsplan til virkelighed og ser frem til at arbejde sammen med lokalsamfundet og interessenter for at skabe det bedst mulige torv for alle.

Prøvehandling på Gelsted torv

For at fremme udviklingen og forbedre Gelsted Torv har vi truffet en vigtig beslutning. Vi vil gennemføre en prøvehandling i løbet af de kommende tre måneder, hvor vi vil teste forskellige tiltag. Målet er at skabe en mere attraktiv og levende plads for alle torvets brugere.

Vi starter med at regulere trafikken ved at give cyklister fortrinsret. Dette vil ikke kun forbedre fremkommeligheden for cyklister, men også skabe en mere sikker og venligere trafikoplevelse.

Derudover vil vi indrette et område ved Coop 365 med siddepladser og legemuligheder. Dette område vil fungere som et hyggeligt tilholdssted for både børn og voksne, hvor man kan slappe af og nyde sin tid på torvet. Vi vil også arrangere forskellige events på torvet i løbet af prøveperioden. Dette vil tilføje en ekstra dimension til torvet og skabe en mere dynamisk og engagerende atmosfære. Vi vil sørge for, at der er noget for enhver smag - fra musik- og kulturarrangementer til markeder og festlige begivenheder.

Samtidig lancerer vi en trafik kampagne, der fokuserer på og omkring torvet. Formålet med kampagnen er at oplyse om de ændringer, der er sket på torvet, og generelt fremme trafiksikkerheden og respekt for hinanden som trafikanter.

Vi er spændte på at se, hvordan disse tiltag vil påvirke Gelsted Torv. Vi håber, at de vil skabe en positiv udvikling og bidrage til en endnu bedre oplevelse for alle, der besøger torvet. Vi ser frem til at evaluere resultatet af prøvehandlingen og justere vores fremtidige indsats baseret på de indsamlede erfaringer.





Det kommer der til at ske i 2024:

April-maj

Ensretning af Gelsted Byvej
Etablering af midlertidig cykelsti på strækningen fra banen op til byvejen (se billede)
Opsætning af midlertidig bump på Gammel Odensevej
Indretning af hyggeligt område ved Coop med mulighed for ophold og leg.
Opsætning af infotavler før torvet

Juni -oktober

Diverse events arrangeret af lokale borgere og foreninger
November/December
Evaluering af projektet

Banevolden

Efter at have afholdt borgermødet den 15. marts, er der blevet fremlagt et bredt udvalg af konkrete ideer og ønsker. Blandt ønskerne har der været fokus på behovet for at adskille den hårde og den bløde trafik samt at øge antallet af parkeringspladser og cykelparkering ved området omkring stationen. Et yderligere forslag, der blev præsenteret, er at forskønne hele strækningen ved at plante smukkere og mere varieret vegetation, samtidig med dette ønsker vi at fremme biodiversiteten. Desuden er en forbedring af belysningen ligeledes blevet foreslået for at øge trygheden for fodgængere og cyklister, der færdes i området efter mørkets frembrud.

Målet med disse ideer og ønsker er at skabe et mere attraktivt og sikkert miljø for alle, der bruger området. Næste skridt i udviklingen er at undersøge de forskellige muligheder og finde realistiske løsninger, der kan implementeres.

I forhold til banevoldsområdet sætter vi gang i følgende:

- 2. halvår 2024: Kortlægning af eksisterende forhold
- Udarbejdelse af skitseprojekt
- 1. halvår 2025: Prøvehandling og evaluering, beslutning
- 2. halvår 2025: Projektering og udbud
- 2026 Anlægsfase



Bosætning og nye boligområder i Gelsted

Gelsted er allerede i fuld gang med en positiv udvikling, og det er altafgørende at fastholde denne fremgang ind i fremtiden. For at lykkes med det, er det vigtigt, at vi fokuserer på at skabe flere boliger i vores område.

Vi ser muligheder for nye boligområder omkring Kirken samt i området omkring Lunge og Grønnegade. Disse områder har et stort potentiale for at blive attraktive boligområder, der kan imødekomme forskellige behov og ønsker.

Vores mål er at skabe nye senior- og generationsbofællesskaber, øge antallet af leje- og almennyttige boliger og samtidig tilbyde attraktive byggegrunde. Vi ønsker at skabe en mangfoldighed i boligudbuddet, der kan tiltrække både børnefamilier, seniorer og alle andre, der gerne vil bo i vores fantastiske by.

Vi vil skabe et harmonisk miljø, hvor folk kan bo tæt på naturen og samtidig have adgang til gode faciliteter og offentlig transport. Det

er vigtigt for os at sikre, at der er tilstrækkeligt med grønne områder og rekreative steder, hvor vores borgere kan nyde deres fritid og møde hinanden.

For at opnå disse mål er det nødvendigt for os at definere klare retningslinjer for Gelsteds udvikling. Vi ønsker at skabe en by, der er i balance og imødekommer forskellige behov. Vi er bevidste om, at denne udviklingsplan kræver, at vi ser fremad og tænker på vores fælles fremtid.

Sammen kan vi skabe et Gelsted, der er attraktivt for alle. Et sted, hvor livet kan leves i samspil med naturen og med adgang til alle de faciliteter og muligheder, vi har brug for. Lad os arbejde sammen om at skabe en by, vi er stolte af og hvor vi alle kan trives.



Senior- og generations- bofællesskaber i Gelsted



Flere seniorer vælger at blive i vores lokal-område, men søger samtidig fællesskab og tryghed i et seniorbofællesskab. Derfor ønsker vi i samarbejde med et almennyttigt boligselskab at skabe et aktivt og levende seniorfællesskab lige her i Gelsted. Et sted, hvor erfarne og livsglade seniorer kan finde ligesindede at dele oplevelser, glæder og udfordringer med. Her kan man altid få en hjælpende hånd og en hyggelig snak over en kop kaffe.

I vores generationsbofællesskab vil der være plads til alle. Børnene kan vokse op i trygge omgivelser, mens de ældre kan nyde den livlige stemning og være respekterede ældste i fællesskabet. Det vil være en win-win situation for alle.

Gelsted er en hjertevarm by med nærvær, og vi mener, at et senior- og generationsbofællesskab vil være en naturlig udvidelse af vores fantastiske lokalsamfund. Det vil styrke fællesskabet blandt seniorer og børnefamilier samt bidrage til det sociale og kulturelle liv i Gelsted.

Andre byer har haft succes med lignende initiativer, og vi er sikre på, at Gelsted også har potentialet til at skabe et blomstrende og levende senior- og generationsbofællesskab.

Lad os sammen gøre Gelsted til det bedste sted at bo, uanset alder og livssituation. Lad os skabe et fællesskab, hvor hver generation kan blomstre og trives.

Erhvervsgrunde

Vi har fokus rettet mod udviklingen af erhvervsgrunde i det nordlige erhvervsområde samt en sydlig industripark. Samtidig er der undersøgelser i gang for at flytte de ubrugte erhvervsgrunde til det nordlige område og ændre statussen til et rekreativt område. I Gelsteds nordlige del findes et mindre erhvervsområde, der på nuværende tidspunkt ikke giver store muligheder for udvidelse af de eksisterende virksomheder, som allerede oplever vækst. Ved at etablere et nyt erhvervsområde vil vi give disse virksomheder mulighed for at udvide samt tiltrække nye mindre virksomheder til Gelsted.

Den nuværende kommuneplan har udvidet erhvervsområdet omkring Gelsted industri-park, hvilket giver Carl Hansen og Søn mulighed for at udvide deres virksomhed. Det er af stor betydning for Gelsteds udvikling at have en sådan stor virksomhed til stede, og vi ønsker også at tiltrække andre produktionsvirksomheder til området. Derfor skal der på sigt være vilje til at udvide erhvervsområdet igen. Det er dog vigtigt, at en sådan udvidelse sker med respekt for den omkringliggende natur, så Gelsted kan bevare sine grønne områder.



Sikkertrafik i Gelsted

Vores mål i Gelsted er at sikre tryghed og trivsel for alle, der færdes rundt i byen. Uanset om du cykler, kører lastbil eller er dagplejer på tur med børnene, ønsker vi, at du føler dig tryk. Vi er opmærksomme på nogle vigtige faktorer, som vi skal tage hensyn til i udviklingen af vores plan.

En af disse faktorer er Carl Hansen og Søn, en af kommunens største private arbejdspladser, der ligger i udkanten af Gelsted. Mange pendlere kommer dagligt til og fra arbejde her. Derudover er der også de større landbrug i området, hvor landbrugsmaskiner tit kører igennem byen.

Eftersom vi gerne vil tiltrække børnefamilier, er det vigtigt for os at fokusere på at skabe sikre skoleveje. Dette gælder både for børnene, der går på Gelsted Skole, og de ældre børn, der går på Ejby Skole.

Vi arbejder aktivt på at udvikle en plan, der tager alle disse faktorer i betragtning og skaber tryghed i Gelsted. Vi ønsker at bevare byens unikke karakter samtidig med, at vi sikrer sikkerhed for alle, der færdes her. Vores målsætning er, at Gelsted forbliver en tryk og attraktiv by, hvor alle kan føle sig godt tilpas og have nem adgang til de nødvendige faciliteter. Vi er konstant opmærksomme på, hvordan vi kan forbedre vores udviklingsplan og sikre, at den imødekommer vores borgeres behov og ønsker. Vi vil gerne høre fra dig og være sikre på, at vi tager højde for dine synspunkter og input i vores planlægning.

Offentlig transport

Hvis Gelsted skal være et attraktivt sted at bo, er det vigtigt, at der er gode muligheder for at rejse rundt, både til arbejde, uddannelse og oplevelser. Som en stationsby har Gelsted allerede gode forudsætninger for at have en god og effektiv offentlig transport. I forbindelse med anlægget af den nye jernbane over Vestfyn, vil der blive mere plads på den nuværende jernbane. Dette åbner op for en spændende mulighed for Gelsted og de andre byer langs strækningen - nemlig at få S-tog drift på strækningen.

Derfor vil vi anbefale, at Middelfart Kommune sammen med de andre kommuner langs jernbanen, arbejder på at få S-tog drift på strækningen. Dette vil bidrage til udviklingen af alle byerne langs strækningen, herunder Gelsted, og sikre bedre nemmere transportmuligheder for borgerne.

Med S-tog drift på strækningen vil Gelsted og de omkringliggende byer blive mere tilgængelige og attraktive for pendlere, studerende og turister. Det skaber vækst og udvikling i området, og vil samtidig gøre det muligt for beboerne at nyde de mange muligheder, som de omkringliggende byer har at byde på.

Så lad os gå sammen og arbejde for at få S-tog drift på strækningen. På den måde kan vi sikre, at Gelsted forbliver et attraktivt sted at bo, med gode forbindelser og muligheder for alle.



Gelsted genbrugsplads

Vi er stolte af vores genbrugsplads i Gelsted og den fantastiske service, vi modtager, når vi afleverer vores affald der. Vi ønsker at styrke den nuværende bemanning på genbrugspladsen og åbningstiderne, samtidig med at vi sætter endnu større fokus på cirkulær økonomi.

Ved at udvide vores nærstation vil vi blive bedre til at genbruge og genanvende materialer. Dette vil bidrage til en mere bæredygtig fremtid og samtidig sikre, at vi fortsat kan nyde den gode service, vi allerede er vant til.

Vi ser frem til at samarbejde tæt med de relevante aktører for at sikre, at denne prøvehandling bliver en succes for vores lokalsamfund og miljøet. Sammen kan vi gå forrest i kampen mod affald og skabe en mere bæredygtig fremtid. Vi vil gøre vores bedste for at implementere cirkulær økonomi i vores dagligdag og inspirere andre til at gøre det samme.

Arbejdsgrupperne

Arbejdsgrupperne har gjort et fantastisk stykke arbejde det sidste år! De har virkelig kæmpet for at bringe positive ændringer og udvikling til Gelsted. Borgerne, de eksterne konsulenter og repræsentanterne fra Midtelfart Kommune har arbejdet tæt sammen og haft nogle seriøse brainstormsessioner for at komme med innovative og visionære tanker til udviklingen af Banevolden, den Grønne By og Gelsted Torv.

Resultaterne af deres arbejde har været imponerende. Der er blevet lagt et solidt fundament for Gelsteds fremtidige succes. De mange tanker og ideer vil hjælpe med at løfte byen og gøre den endnu mere attraktiv at bo i.

Arbejdsgruppernes fokus har været på at sikre, at Gelsted bliver et sted, hvor livet blomstrer. Med større grønne områder, fantastiske fællesarealer og en mere moderne infrastruktur vil byen virkelig skinne. Der er blevet tænkt på både børn, unge, familier og ældre, så ingen bliver glemt i udviklingsprocessen.

Vi kan se frem til spændende forandringer i Gelsted i de kommende år. Byen vil blive et mødested for både lokale og besøgende. Og det bedste af det hele er, at det hele er skabt af vores egne borgere sammen med professionelle rådgivere og kommunen. Der er stadig meget arbejde at gøre, men med disse arbejdsgruppers dedikation og ildsjæle kan vi være sikre på, at Gelsted vil blive en by i udvikling og vækst. Lad os være stolte af, hvad vi allerede har opnået, og lad os se frem til en lys og spændende fremtid for vores dejlige by.

De mange frivillige er listet på bagsiden i denne lokale udviklingsplan.



Medvirkende

Udviklingsgruppen har haft ansvaret for den overordnede process og forfattet denne udviklingsplan.

Arbejdsgrupperne er kommet med forslag og ideer til de konkrete indsatsområder.

Arbejdsgruppe Grønt Gelsted

Ena Jensen
Lisbeth Tjørnehøj
Per Møller
Tina Rishøj
Anders Wieghorst
Sarah Jørgensen
Anne Thygesen
Morten Thomsen

Arbejdsgruppe Torvet

Marlene Rusbjerg
Marianne Carlsson
Preben Jørgensen
Nikolaj Jørgensen
Søren Høeg
Line Damsted Jensen
Kim Bech
Ann-Britt Larsen
Morten Thomsen

Arbejdsgruppe Banevolden

Peter Waldmann Jørgensen
Jytta Hansen
Inge Møller Larsen
Fleming Petersen
Brian Larsen
Lone Schjødtz Christensen
Kim Lund

Arbejdsgruppe Udviklingsgruppe

Ann Britt Larsen
Therese Aarhus
Thomas Thinggaard
Anne Thygesen
Sara Jørgensen
Trine Garret
Gregers Hovgaard
Kim Lund
Alex Gren
Christian Lynggaard Petersen
Anders Møllegård
Vibeke Skøtt
Morten Thomsen

